

**T.C.**  
**MUŞ İL ÖZEL İDARESİ**



**STRATEJİK PLAN**  
**2015 - 2020**





## İçindekiler

SUNUŞ :	4
STRATEJİK PLANLAMA ÇALIŞMASINDA UYGULANAN YÖNTEM	11
HUKUKİ DAYANAK	11
DURUM ANALİZİ	13
A-TARİHSEL GELİŞİM	13
B- YASAL YÜKÜMLÜLÜKLER VE MEVZUAT ANALİZİ	14
C-MUŞ İL ÖZEL İDARESİ FAALİYET ALANLARI İLE ÜRÜN VE HİZMETLERİN TESPİTİ	18
D-MUŞ İL ÖZEL İDARESİ PAYDAŞ ANALİZİ	22
E-MUŞ İL ÖZEL İDARESİ KURULUŞ İÇİ ANALİZ VE ÇEVRE ANALİZİ	24
STRATEJİK AMAÇ HEDEF, FAALİYET VE PERFORMANS GÖSTERGELEME	36



## SUNUŞ :

İl Özel İdareleri özünde kırsal kesime hizmet götürmek amacıyla oluşturulmuş yerel yönetimler olsa da aynı zamanda il genelinde birçok hizmetin kurucusu ve işleticisi olduğu bilinmektedir. Bu yönüyle merkezi idarenin birçok görevini de yasal olarak üstlenmiş bulunmaktadır, aynı zamanda bir alan yönetimi de olan il özel idareleri; çevre, kültür, turizm, spor, sağlık, eğitim, sosyal hizmet gibi alanlarda önemli görevler üstlenmişlerdir.

Stratejik plan çalışması, Muş İl Özel İdaresi kaynaklarından daha verimli ve etkin düzeyde yararlanmak, çağın hızla değişen değerleriyle uyumlu daha ileri ve daha çağdaş bir yapıya sahip olmak amacını içermektedir. Bu yüzden, son derece önem verdiğimiz stratejik plan çalışmaları, Muş İl Özel İdaresinin içinde yaşadığımız bilgi çağıyla bütünleşmesinde bir kilometre taşı olacaktır. Bu çerçevede bakıldığında il özel idaresi Kanunu ile 5018 sayılı Kamu Mali Yönetimi ve Kontrol Kanunu, Muş İl Özel İdaresinin de stratejik planın hazırlanmasını yasal bir görev olarak gerekli kılmıştır.

Üst yönetici olarak tanımlanmış bulunan Valinin, il özel idaresinin stratejik planının ve bütçesinin yasal ve genel idari düzenlemelere ve performans hedefleri ile hizmet gereklerine uygun olarak hazırlanması ve uygulanmasından, sorumlulukları altındaki kaynakların etkili, ekonomik ve verimli şekilde elde edilmesi ve kullanımını sağlamaktan, kayıp ve kötüye kullanımının önlenmesinden, mali yönetim ve kontrol sisteminin işleyişinin gözetilmesi, izlenmesi ve bu kanunda belirtilen görev ve sorumlulukların yerine getirilmesinden dolayı genel sorumluluğu bulunmaktadır.

Dolayısıyla, bundan sonraki planlı dönemde, kamu kaynaklarının etkili, ekonomik, ve verimli bir şekilde elde edilmesi ve kullanılması yasal zorunluluktur.

Bu bağlamda amaç veya hedefin başarılması için insan ve insan dışı tüm araçların kullanılması ile izlenecek yol ve yönetimlerin tümü olarak tanımlayabileceğimiz Stratejik planlar , belli koşullar dahilinde örgütsel ve yönetsel faaliyetlerin niteliklerini ve yönünü biçimleyen köklü kararların ortaya konulması için disipline edilmiş çabalar bütünü olarak görülmektedir, planların istenilen sonuçları sağlayabilmesi için sağlam verilere dayanması ve gerçekçi hedeflere yönelmesi gerekir.

Bu düşünce ve temennilerle 2015-2020 yıllarına ait İl Özel İdaresi stratejik planın ilimize hayırlı olmasını dilerim.

Vedat BÜYÜKERSOY  
Muş Valisi



## İLİMİZE KISA BİR BAKIŞ

### TARİHÇE:

Muş'un ilk çağ tarihi Urartu'larla başlar, ne var ki Muş'un dahil olduğu Doğu Anadolu'nun yüksek düzlüklerindeki M.Ö. II.bin'e ait yerleşmeleri, henüz yeterince gün ışığına çıkarılamadığından, Urartu'ların atalarının kimler olduğu kesin olarak bilinmemektedir.

Doğu Anadolu'nun bilinmeyenlerle dolu karanlık tarihi dönemleri, Asur kaynakları ve kitabeleriyle bir ölçüde aydınlanmıştır. İlk çiviyazılı kaynaklar Asur Kralı 1. Salmanassar (M.Ö.1274-1245) dönemine aittir. Asur kaynaklarına göre Doğu Anadolu'nun dağlık yörelerinde Nairi Konfederasyonu adı altında birbirinden bağımsız küçük beylikler vardı. Asurluların baskısı altında yaşayan bu beylikler 1. Salmanassardan önceki Asur kralının ölümünü fırsat bilerek ayaklandılar. 1. Salmanassar bu başkaldırımı bastırmak amacıyla Urartu topraklarına girdi. Asur'luların Urartu-Nairi ayaklanmalarına karşı giriştiği saldırılar aralıklarla 400 yıl kadar sürdü.

Urartu'ların tarih sahnesine çıkışları M.Ö. XIII. YY'a rastlamakla birlikte devlet olarak teşkilatlanmaları MÖ. IX. YY.'dadır. Önceleri dağınık bir konfederasyon durumunda olan Urartu'lar Asur Kralı III. Salmanassar'ın çağdaşı olan ilk Urartu Kralı Aramu (MÖ.850-840) dan sonra birleşik bir krallık durumuna geldiler.

Urartu devletinin gerçek kurucusu Aramu'dan sonra kral olan I. Sarduri (MÖ.840-830) dir. Kral İşpuini dönemi (MÖ.830-810) Urartuların büyük bayındırlık işlerine giriştikleri, Menuas dönemi (MÖ. 810-786) Urartu devletinin Ön Asya'nın en güçlü devleti durumuna geldiği ve devletin egemenlik alanının genişlediği dönemdir. MÖ. VIII. YY. ortalarında, Urartu Devletinin egemenliği tüm Doğu Anadolu Bölgesine yayıldı. 1. Argiştı (MÖ. 786-764) den sonra yerine geçen oğlu II. Sarduri'nin dönemi (MÖ. 764-735) Urartu Devletinin zirvesi sayılmaktadır. Muş Varto' nun Kayalıdere mevkiinde 1965'te yapılan kazılarda ortaya çıkarılan Urartu kalesi bu Kralın dönemine aittir.

Urartu Devletinin bundan sonraki tarihi Asurlular, Kimmerler ve İskitlerin bitmez tükenmez saldırılarıyla sürdü, Urartu Devleti, MÖ. 585'te İskid akınları sonunda yıkıldı.

Muş'un Urartu Devleti için önemi krallığın batı yolunun önemli bir merkezi durumunda olmasından geliyordu. Başkent Tuşpa'dan batıya giden yol Malazgirt Ovasını geçtikten sonra Murat Irmağı vadisi boyunca Varto'nun güneyinden Muş Ovasına varıyor. Buradan batıya yöneliyor, Bingöl üstünden Elazığ-Malatya yolu ile de Orta Anadolu ve Kuzey Suriye'ye uzanıyordu.

Muş'un ilk çağ tarihinde Urartular'ı Medler takip etti. Günümüz İran Azerbaycan'ında yaşamakta olan Medler, Asur Devleti'ni ortadan kaldırdıktan (MÖ 609) sonra Muş Ovası'na yöneldiler. Medler, Kimmer-İskit saldırılarından yorgun düşen Urartu Devleti'ni, tarih sahnesinden silmekte zorlukla karşılaşmadılar. Ne var ki, Medler'in Doğu Anadolu'daki hâkimiyetleri fazla uzun sürmedi. Persler, Med ordusunu yenerek (M.Ö. 550) bu devleti ortadan



kaldırdılar.

Persler'in Doğu Anadolu'daki hâkimiyetleri yaklaşık 200 yüzyıl kadar sürdü. Persler, I.Dareios zamanında güçlerinin zirvesine çıktılar. Muş ve çevresi Pers hâkimiyetinde Babil Büyük Satraplığı içinde yer aldı Pers döneminin en önemli gelişmesi, İmparator II. Artakserkses'e karşı baş kaldıran küçük kardeşi Kiros'un, savaşı kaybetmesi ve "Onbinler" diye anılan yenik ordusuyla ünlü Anabasis yürüyüşünü gerçekleştirmesidir. (MÖ 401) "Onbinler" Aras ve Kelkit vadilerine doğru çekilirken Bingöl ile Muş arasındaki alanları geçmişlerdir. Bu ordunun çekilişini yöneten Yunanlı komutan ve tarihçi Ksenofon, Muş ve çevre yaylalarında yaşayan halkın oymak hayatı sürdürdüğünü, ordusuna buğday, arpa, sebze, et ve binek atı sağladığını anlatır.

Muş ve çevresi, uzun yüzyıllar Romalıların, Partların ve Ermeni derebeylerinin hâkimiyet mücadelelerine sahne oldu. Doğu Anadolu'nun bu bölgesi adı geçen devletler arasında sık sık el değiştirmesine rağmen, bu mücadelelerden üstün çıkan taraf Partlar oldu, Roma İmparatorluğu'nun üstünlüğü hiçbir zaman kalıcı olmadı. Partlar'la, Romalılar arasındaki bitmez tükenmez savaşların sonuncusu 215-216'da gerçekleşti. Roma İmparatoru Macrinus, Nisibis, (bugünkü Nusaybin)'i bırakarak geri çekilince, Güney Doğu Anadolu'dan Fırat'ın batısına kadar olan Roma hakimiyeti sona erdi (217).

Part ve Pers kökenli Sasani hanedanından gelen I.Ardeşir'in İran'da kurduğu Sasani Devleti (MS 226), Doğu Anadolu'nun tarihinde yeni bir güç olarak ortaya çıktı. Sasani, çok kısa bir süre içinde hâkimiyet alanlarını genişleterek Roma İmparatorluğunun en büyük rakipleri oldular. Geçmiş Yüzyıllardaki Roma Part mücadeleleri yerini artık Roma- Sasani mücadelelerine bırakmıştı.

Sasani'lerin hâkimiyeti yaklaşık 400 yıl sürdü. Roma İmparatorluğu'nun ikiye ayrılmasıyla ilkçağ sona erdiğinde Doğu Anadolu, bu kez uzun yıllar sürecek Bizans-Sasani mücadelelerine sahne olacaktı.

## **MUŞ KÜLTÜR**

Muş'un ilkçağ tarihi gibi kültür tarihi de Urartularla başlar. Muş kültür tarihinin Urartulardan önceki devirleri gün ışığına çıkarılmamıştır. Urartuların tarih sahnesinden silinişinden sonra, Muş'un da dâhil olduğu Doğu Anadolu'nun yüksek platolarında yaşayan mahalli halklar orijinal bir kültür oluşturmamıştır. Doğunun Pers Kültürü tesiri altında kalmıştır. Hıristiyanlığın yayılışı bölgenin kültüründe köklü bir değişiklik yaratmıştır. Türklerin hâkimiyetinden sonra Türk-İslam kültürü yayılmaya başlamış ve zaman içinde tek kültür durumuna gelmiştir.

Malazgirt Savaşı Anadolu'nun Türkleşmesine yol açarak kültür tarihinde yeni bir sayfa açmıştır. Muş ve çevresi Malazgirt'ten günümüze yaklaşık 1000 yıldır Türk-İslam kültürü etkisinde yaşamaktadır. Muş'un zengin kültür mirasının, özellikle Türk-İslam devirlerine ait önemli bir bölümü ayakta ve bu miras, Muş'un köklü tarihinin sembolüdür. Ören yerleri camiler, türbeler, kaleler, hamamlar, köprüler ve çeşmeler bu mirasın mimari örneklerini



oluştururlar. Arkeolojik kazılarda ortaya çıkarılan zengin buluntular ise Ankara Anadolu Medeniyetleri, Erzurum, Van ve Diyarbakır müzelerinde sergilenmektedir.

## **GELENEKLER**

Muş ve çevresinin sosyal hayatında geleneksel yapı hâkimiyeti sürmektedir. Tarihe bakıldığında Türk Devlet geleneğinin en köklü ve en belirgin yapısı olan aşiret unsuru özelliğini halen korumaktadır. Zira Türk devletleri Tarihinde, aileler birleşip obaları; obalar birleşip aşiretleri; aşiretler birleşip oymakları; oymaklar birleşip beylikleri; beylikler birleşip devletler oluşturuyorlardı. Bu noktadan hareketle töreler inançla birleşip önemli bir konuma gelmiş özellikle köylerimizde bu hayat biçimi sosyal yapıyı güçlendiren bir faktör olarak karşımıza çıkar.

## **TURİZM**

Bilinen tarihi Urartularla başlayan ilimizde Persler, Romalılar, Sasani, Bizans egemenliğinin yanı sıra Selçuklular, Eyyübiler, Akkoyunlular ve Şerefhanlar gibi birçok medeniyete ev sahipliği yapmıştır. İlimiz bu dönellere ait tarihi eserler ve inanç turizmi için önemli potansiyele sahiptir. Karın uzun süre yerde kalması ve kar kalitesi ile kış turizmine, zengin bitki varlığı ve yürüyüş parkurları ile dağ turizmine ilişkin önemli bir merkez olabilecek imkânlarla sahiptir. Ancak bu güne kadar gereken ilgiyi görememiştir.

## **MUŞ'TA KIŞ TURİZMİ**

Bütün dünyada olduğu gibi ülkemizde de tatil dönemi ağırlıklı yaz aylarını kapsamaktadır. Bu nedenle turizm sektörü mevsimsel bir karakter taşımaktadır. Bu mevsimselliği hafifletmek alternatif turizm türlerine müsait konaklama arzı yaratmak mümkün gözükmektedir. Dağ ve Kış turizmine yönelik tesisler bu açıdan önemli bir avantaja sahiptirler. Kışın kayak turizmine hizmet veren tesisler diğer aylarda iklim kürü, doğa yürüyüşleri, flora zenginliği gibi doğaya dönük turizm hareketleri açısından elverişli konuma sahiptirler. Göl ve orman gibi doğal kaynakların değerlendirilmesiyle talebin mevsimsellik özelliği yıl bazına yayılmak suretiyle azaltılarak talep istikrarı sağlanabilecektir. Farklı dönemlerde değişik talep gruplarına, yönelik tanıtım ve pazarlama faaliyetleri ile özellikle kışın kayak, diğer dönemlerde iklim kürü, dinlenme (3. Yaş grubu), doğa yürüyüşleri (genç ve orta kesim), toplantılar (kongre, iş toplantıları) gibi farklı programlarla talebin hem artırılması hem de mevsimselliğinin hafifletilmesi mümkün olacaktır.

Doğu Anadolu bölgesinde yer alan ve Güneydoğu Toros Dağları'ndan olan Karaçavuş dağlarının eteklerinde kurulu olan ilimizde; 2.500 metreye kadar varan yüksek tepeler, değişik bitki örtüsü, etkili ve uzun süreli kar yağışları nedeniyle dağ ve kış turizminde oldukça yüksek bir potansiyele sahiptir.



Zengin bir kar örtüsüne sahip Muş ilinde kar kalitesi, pist uzunlukları ve meyilleri açısından her türlü kayak uygulamalarının rahatlıkla yapılabilir. Kasım ayında başlayan kar mevsimi nisan sonuna kadar devam etmektedir. İlimizin bu özelliği göz önüne alınarak İl Özel İdaresince Kayak evi yapılarak hizmete sunulmuştur. Şehir merkezine 5 km. uzaklıkta Güzeltepe Köyü yakınında bulunmaktadır. Alt istasyon 1350 kotundadır.

İl Özel İdaresi tarafından 2004 yılında kurulan bir baby lift ve yapılan bir kayakevi ile faaliyete başlamıştır. 2008 yılı içerisinde kayak evi ek bir bina ile büyütülmüş ve hat boyu 1050 metre olan bir teleski tesisi kurulmuş, pistler düzenlenerek merkez kış sporlarına açılmıştır.

<b>GEZİLECEK YERLER</b>	
<b>DİNİ YAPILAR</b>	<b>KÜLTÜREL YAPILAR</b>
Ulu Camii Haci Şeref Camii Alaattin Bey Camii Bulanık -Esenlik Camii Kilise Güllüova Köyü Tekke Erentepe Erentepe Camii Türbe Erentepe Medrese Mollakent Köyü	Yıldızlı Han Havuzlu han Muratpaşa Köprüsü Malazgirt Hatun Köprüsü Malazgirt Kız Köprüsü
<b>ÖREN YERLERİ</b>	<b>ASKERİ YAPILAR</b>
Kızıl Ziyaret Tepesi Varto Kayalıdere Köyü Kale Ören yeri Malazgirt Bostankale Köyü Ören yeri	Malazgirt Kalesi ve Sur Duvarları Murtaza Bey kalesi Zirnai Kalesi
<b>SİTLER</b>	<b>MEZARLIKLAR</b>
<ul style="list-style-type: none"><li>Adalar Şelalesi ( Doğal Sit )</li><li>Bostankale Höyüğü ( Arkeolojik Sit )</li></ul>	İslam Mezarlığı Erentepe Malazgirt Selçuklu Mezarlığı
<b>TÜRBE VE YATIRLAR</b>	<b>KALELER</b>
<ul style="list-style-type: none"><li>Kesik Baş Türbesi ( H.Şeref Avlusu )</li><li>Zerzami ( İbrahim Samidi ) Muş Cumhuriyet İlkokulu Altı</li><li>Şeyh Muhammedi Mağribi ( Muş Ulu Camii )</li><li>Şeyh Halit ve Şeyh Mustafa ( Muş Kızılay İşhanı Karşısı )</li><li>Muştak Baba ( Muş Karasu hamamı Karşısı )</li><li>Şeyh İbrahim Hazretleri ( Bulanık Esenlik Köyü )</li></ul>	<ul style="list-style-type: none"><li>Muş kalesi</li><li>Malazgirt Kalesi</li><li>Malazgirt Bostankale</li><li>Muş Eski Çarşısı</li><li>Malazgirt Tıkızlı Kalesi</li><li>Muş Hapset kalesi</li></ul>





<ul style="list-style-type: none"><li>• Şeyh Ömer Sahubi ( Bulanık Mollakent Köyü )</li></ul>	
<b>MESİRE YERLERİ</b>	<b>ANTİK KENT</b>
<ul style="list-style-type: none"><li>• Varto Hamurpet Gölü</li><li>• Muş Arıncık Barajı</li><li>• Hasköy Otaç Barajı</li><li>• Toprakbaba Muş</li><li>• Malazgirt Adalar</li><li>• Bulanık Şor Göl</li></ul>	<ul style="list-style-type: none"><li>• Varto Kayalidere Harabeleri</li></ul>
<b>ARKEOLOJİK ALANLAR</b>	<b>İNANÇ TURİZMİ</b>
<ul style="list-style-type: none"><li>• Bostankale Höyüğü ( Arkeolojik Sit )</li><li>• Dolabaş Höyüğü ( Arkeolojik Sit )</li><li>• Milli Park kale Muş kale Parkı</li></ul>	<ul style="list-style-type: none"><li>• Ulu Camii</li><li>• Hacı Şeref Camii</li><li>• Alaattin Bey Camii</li><li>• Bulanık -Esenlik Camii</li><li>• Kilise Güllüova Köyü</li><li>• Erentepe Tekkesi</li><li>• Mollakent Medresesi Erentepe</li></ul>

Kayak merkezinde 1 Adet Snowtrack (Kar ezme aracı) ve 1 Adet Kar Motoru (jetski) bulunmaktadır.

Kış Turizmi, Kış Sporları ve Dağ Turizmi, Dağ Sporları Projesi hazırlanmıştır. Proje kapsamında ilimizde kurulacak teleferik sistemi ile, yaz aylarında dinlenme ve sportif amaçlı konaklamalara, kış aylarında da kış sporlarına hitap edebilecek, ayrıca yıl boyunca yakın civardaki yerleşim merkezlerinde yaşayanlar için günübirlik olarak da oldukça yoğun ilgi çekecektir.

NATO standartlarına uygun havaalanı, kara ve demiryolu ulaşımına sahip ilimizde konaklama tesisleri atıl durumdadır. Projenin uygulamaya konulması ile havayolu taşımacılığı başta olmak üzere ulaştırma sektörü ve diğer hizmet sektörlerinin gelişimine katkı sağlanacaktır. Kış Sporlarına özellikle Mukavemet Kayak dalında Milli Takımın büyük çoğunluğunu Muş'lu sporcular oluşturmaktadır.



### Başlıca Etkinlikler:

<b>ETKİNLİK ADI</b>	<b>DÜZENLEYEN KURULUŞ</b>	<b>TARİH</b>
Nevroz Bayramı	İl Kültür ve Turizm Müdürlüğü	21 Mart
Varto'nun Kurtuluşu	Varto Kaymakamlığı Belediye Başkanlığı	31 Mart
Muş Lale Festivali	Muş Valiliği Belediye Başkanlığı	29-30 Nisan
Muş'un Kurtuluşu	Muş Valiliği Belediye Başkanlığı	30 Nisan
Hıdrellez Şenlikleri	İl Kültür ve Turizm Müdürlüğü	6 Mayıs
Varto Koğ Şenlikleri	Varto Belediye Başkanlığı	18-20 Temmuz
Malazgirt Anma Törenleri	Malazgirt Kaymakamlığı Belediye Başkanlığı	25-26 Ağustos



## STRATEJİK PLANLAMA ÇALIŞMASINDA UYGULANAN YÖNTEM

### HUKUKİ DAYANAK

5018 sayılı Kamu Mali Yönetimi ve Kontrol Kanununun 9. maddesi gereğince; Kamu İdarelerinin kalkınma planları, programlar, ilgili mevzuat ve benimsedikleri temel ilkeler çerçevesinde stratejik plan hazırlamaları, kamu hizmetlerinin istenilen düzeyde ve kalitede sunulabilmesi için bütçeleri ile program ve proje bazında kaynak tahsislerini; stratejik planlarına, yıllık amaç ve hedefleri ile performans göstergelerine dayandırmaları gerekmektedir. 5302 sayılı İl Özel İdaresi Kanunu'nun 31. maddesi, mahalli idareler seçiminden itibaren 6 aylık süre içerisinde ilin stratejik planının hazırlanmasını öngörmektedir. Hazırlanan stratejik plan, 5302 sayılı İl Özel İdaresi Kanunu'nun 26/a bendine göre İl Encümenince incelenip, Kanununun 10/a bendine göre İl Genel Meclisince görüşülüp karara bağlanır. 5302 sayılı İl Özel İdaresi Kanunu'nun 30. maddesine göre vali, İl Özel İdaresini stratejik plana uygun olarak yönetir. 35. maddeye göre Genel Sekreter, İl Özel İdaresi hizmetlerini vali adına ve onun emirleri yönünde, mevzuat hükümlerine, İl Genel Meclisi ve İl Encümeni kararlarına, İl Özel İdaresinin amaç ve politikalarına, stratejik plan ve yıllık çalışma programına göre düzenler ve yürütür. 5302 sayılı İl Özel İdaresi Kanunu'nun 39. maddesine göre, vali Kamu Malî Yönetimi ve Kontrol Kanununun 41' inci maddesinin dördüncü fıkrasında belirtilen biçimde; stratejik plan ve performans hedeflerine göre yürütülen faaliyetleri, belirlenmiş performans ölçütlerine göre hedef ve gerçekleştirme durumu ile meydana gelen sapmaların nedenlerini açıklayan faaliyet raporunu hazırlar.

2 Temmuz 2013 tarihinde yayınlanan 10. Kalkınma Planında yer alan aşağıdaki hususlar dikkate alınarak Stratejik Plan hazırlanmıştır:

588. Toplam kamu yatırımları içerisinde özel sektörün üretken faaliyetlerini destekleyecek nitelikteki altyapı yatırımlarına odaklanılacaktır.

589. Kamu yatırımlarında, KÖİ modeliyle yürütülenler dâhil, eğitim, sağlık, içme suyu ve kanalizasyon, bilim-teknoloji, ulaştırma ve sulama sektörlerine öncelik verilecektir.,

592.Kamu yatırımlarının ortalama tamamlanma süresinde sağlanan iyileşme, bu sürenin halen nispi olarak yüksek olduğu sektörlerle odaklanılarak sürdürülecektir.

593. Mevcut sermaye stokundan azami faydayı sağlamak için idame-yenileme, bakım- onarım ve rehabilitasyon harcamalarına ağırlık verilecektir.

596.Kamu yatırım projelerinin planlanması, uygulanması, izlenmesi ve değerlendirilmesi süreci güçlendirilecek, bu kapsamda kamu kurum ve kuruluşlarının kapasiteleri geliştirilecektir.

770. Tarım ve işlenmiş tarım ürünlerinde güvenilirliğin denetimi etkinleştirilecek, risk değerlendirmesine dayalı akredite bir kontrol ve denetim sistemi oluşturulacaktır. Genetiği değiştirilmiş organizma içerenler başta olmak üzere ileri teknoloji kullanılarak üretilmiş ürünlere yönelik biyogüvenlik kriterleri etkin olarak uygulanacaktır.



976. Nüfusun sağlıklı ve güvenilir içme ve kullanma suyuna erişiminin sağlanması; atıkların insan ve çevre sağlığına etkilerinin en aza indirilerek etkin yönetiminin gerçekleştirilmesi; şehirlerimizde arazi kullanım kararlarıyla uyumlu politikalar yoluyla trafik sıkışıklığını azaltan, erişilebilirliği ve yakıt verimliliği yüksek, konforlu, güvenli, çevre dostu, maliyet etkin ve sürdürülebilir bir ulaşım alt yapısının oluşturulması temel amaçtır.

978. Yerleşim yerlerinin içme ve kullanma suyu ihtiyaçlarının tamamı karşılanacak, su kayıp-kaçakları önlenecek, mevcut şebekeler iyileştirilerek sağlıklı ve çevre dostu malzeme kullanımı yaygınlaştırılacaktır.

979. İçme ve kullanma suyunun tüm yerleşimlerde gerekli kalite ve standartlara uygun şekilde şebekeye verilmesi sağlanacaktır.

980. İçme suyu ve kanalizasyon yatırım ve hizmetlerinin sağlanmasında mali sürdürülebilirlik gözetilecektir.

983. Kentiçi ulaşımında kurumlar arası koordinasyon geliştirilecek, daha etkin planlama ve yönetim sağlanacak, kentiçi ulaşım altyapısının diğer altyapılarla entegrasyonu güçlendirilecektir.

988. Kentsel altyapı sistemlerinin oluşturulması ve hizmetlerinin sunumunda vatandaş memnuniyetini, kalite ve verimliliği artırmak amacıyla bilgi ve iletişim teknolojilerinin kullanımına önem verilecektir.

998. Mahalli idarelerin daha etkin, hızlı ve nitelikli hizmet sunabilen, katılımcı, şeffaf, çevreye duyarlı, dezavantajlı kesimlerin ihtiyaçlarını gözeten ve mali sürdürülebilirliği sağlamış bir yapıya kavuşturulması temel amaçtır.

1000. Başta yeni kurulan büyükşehir belediyeleri olmak üzere mahalli idarelerde çalışan personelin uzmanlaşma düzeyi yükseltilecek, proje hazırlama, finansman, uygulama, izleme ve değerlendirme, mali yönetim, katılımcı yöntemler ve benzeri konularda kapasiteleri artırılacaktır.

1003. Mahalli idarelerin kaynaklarını, kamu mali yönetiminin temel ilke ve araçları çerçevesinde stratejik önceliklere göre tahsis etmeleri sağlanacak, temsil ve karar alma süreçlerine katılım mekanizmaları da gözetilerek hesap verebilirlik güçlendirilecektir.

1004. Mahalli idarelerin öz gelirleri kentsel taşınmazların değer artışlarını da kapsayacak şekilde artırılacaktır.

1006. Köy yönetimleri güçlendirilerek köy yerleşim yerlerinin sürdürülebilirliği sağlanacaktır.



## DURUM ANALİZİ

### A-TARİHSEL GELİŞİM

#### İL ÖZEL İDARELERİNİN TARİHSEL GELİŞİMİ

İ.Ö.İ kuruluş kanunu bakımından en uzun ömürlü olan yerel yönetim birimi özelliğini taşımaktadır. Belediyeler ve köyler ile ilgili yasal düzenlemeler cumhuriyet döneminde yapılırken, yürürlükte olan İl Özel İdaresi Kanunu 1913 tarihinde uygulamaya girmiştir Ancak İ.Ö.İ. oluşum sürecini daha eskilere dayandırmak mümkündür. Tanzimat'a doğru; Osmanlı Devleti sarsılan ve yıpranan kamu düzenini yeniden kurmak istedi. Bu dönemde iç ve özellikle dış baskılar nedeniyle düzenlemeleri yapma gereksinimi hissetti, adeta buna mecbur kaldı. Merkezi otorite; iç ve dış çevrelerin desteğini almak amacıyla azınlıklara yönelerek ülke yönetiminde onlardan yararlanma yolunu seçti. Müslüman ve Müslüman olmayan toplulukların yasalar önünde eşitliğinin tanınması 1839 Gülhane Hatt-ı Hümayunu ile gerçekleşirken bu gelişme aynı zamanda Osmanlı Devleti için siyasi, idari ve sosyal içerikli bir değişme sürecinin de resmen ve fiili olarak başlangıcını oluşturdu. Bugünkü anlamda İ.Ö.İ.'nin yasal dayanağını 1864 tarihli "Teşkilî Vilayet Nizamnamesi" oluşturur. Fransızların departman düzeni örnek alınarak başlatılan bu düzenlemenin en önemli yönü eyalet sistemi yerine vilayet sistemini getirmesidir. İl sistemi gerek Osmanlı'da gerekse sistemin ithal edildiği Fransa'da merkeziyetçiliği sağlamlaştırmak için ortaya atılmıştır 1913 yılında savaştan sonra "İdare-i Umumiye-i Vilayet-i Kanunu Murakkatı" çıkarıldı. Osmanlı hukuk yapısına göre bunu kanun hükmünde kararname olarak kabul etmek gerekir. Ancak Meclis-i Mebusan'ın toplanamaması nedeniyle bu kanun hep muvakkat namıyla gündemde kaldı ve günümüze değin devam etti. Bu kanunun birinci bölümünü oluşturan 1-74. maddeler 1426 sayılı "Vilayet İdaresi" kanunu ile kaldırıldı. 1949'da çıkarılan 5442 sayılı İl İdaresi Kanunu bunun yerini aldı. İ.Ö.İ. ile ilgili önemli değişiklik 16.5.1987 tarihinde TBMM'de kabul edilen 3360 sayılı yasadır. Bu yasanın gerekçesinde; ayrı zamanlarda ayrı yasalarla yapılan ekler ve değişiklikler bir sistem ve ilke çerçevesinde düzenleme yapılmadığından, İ.Ö.İ.'nin statülerinde, görev ve yetkilerinde karışıklık meydana gelmiştir belirlenmesi yapılmıştır. Doğru teşhise rağmen aksaklıklar 1987'de yapılan düzenlemeler ile de giderilememiştir. Yasa İ.Ö.İ. amaç ve görevlerini açık bir şekilde belirlememiştir. Görevleri genel bir şekilde sayarak görevlerin kapsam ve sınırını Bakanlar kuruluna bırakmıştır. Yasa dili ve sistemi ile aynı kalmıştır. En önemli şekilsel değişiklik ise yasanın adının " İl Özel İdaresi Kanunu" olarak değiştirilmesidir. 5302 sayılı İl Özel İdaresi Kanunu 04.03.2005 tarihinde yürürlüğe girmiştir. Bu kanun ile İl Özel İdarelerinin görev, yetki ve sorumlulukları artırılmıştır. İl Özel İdarelerinin yerinden yönetimin vermiş olduğu avantajı kullanarak; güvenilir, hesap verebilir ve kaynak israfına duyarlı bir yönetim anlayışı içerisinde, sorumlu bulunduğu topluma etkin, hızlı, kaliteli bir hizmet sunması amaçlanmıştır.



## B- YASAL YÜKÜMLÜLÜKLER VE MEVZUAT ANALİZİ

### İl Özel İdaresinin 5302 Sayılı Kanuna Göre Görev, Yetki ve Sorumlulukları

İl Özel İdaresi mahallî müşterek nitelikte olmak şartıyla;

- a) Gençlik ve spor, sağlık, tarım, sanayi ve ticaret; belediye sınırları il sınırı olan Büyükşehir Belediyeleri hariç ilin çevre düzeni planı, bayındırlık ve iskân, toprağın korunması, erozyonun önlenmesi, yoksullara mikro kredi verilmesi, çocuk yuvaları ve yetiştirme yurtları; ilk ve orta öğretim kurumlarının arsa temini, binaların yapımı, bakım ve onarımı ile diğer ihtiyaçlarının karşılanmasına ilişkin hizmetleri il sınırları içinde,
- b) İmar, yol, su, kanalizasyon, katı atık, çevre, acil yardım ve kurtarma, kültür, turizm, gençlik ve spor; orman köylerinin desteklenmesi, ağaçlandırma, park ve bahçe tesisine ilişkin hizmetleri belediye sınırları dışında,

Yapmakla görevli ve yetkilidir.

İl çevre düzeni plânı; valinin koordinasyonunda, büyük şehirlerde Büyük Şehir Belediyeleri, diğer illerde İl Belediyesi ve İl Özel İdaresi ile birlikte yapılır. İl çevre düzeni plânı Belediye Meclisi ile İl Genel Meclisi tarafından onaylanır.

Hizmetlerin yerine getirilmesinde öncelik sırası, İl Özel İdaresinin malî durumu, hizmetin ivediliği ve verildiği yerin gelişmişlik düzeyi dikkate alınarak belirlenir.

İl Özel İdaresi hizmetleri, vatandaşlara en yakın yerlerde ve en uygun yöntemlerle sunulur. Hizmet sunumunda özürsüz, yaşlı, düşkün ve dar gelirlilerin durumuna uygun yöntemler uygulanır.

Hizmetlerin diğer mahallî idareler ve kamu kuruluşları arasında bütünlük ve uyum içinde yürütülmesine yönelik koordinasyon o ilin valisi tarafından sağlanır.

4562 sayılı Organize Sanayi Bölgeleri Kanunu ile Sanayi ve Ticaret Bakanlığına ve organize sanayi bölgelerine tanınan yetki ve sorumluluklar bu Kanun kapsamı dışındadır.

#### **Diğer Kanunlarla Verilen Görev ve Yetkiler:**

- 3202 Köye Yönelik Hizmetler Hakkındaki Kanun
- 222 İlköğretim ve Eğitim Kanunu
- 3194 İmar Kanunu
- 4562 Organize Sanayi Bölgeleri Kanunu
- 2872 Çevre Kanunu
- 3285 Hayvan Sağlığı ve Zabıtası Kanunu
- 2510 İskân Kanunu
- 3998 Köy Mezarlıklarının Korunması Hakkındaki Kanun
- 1593 Umumi Hıfzısıhha Kanunu
- 5286 Köy Hizmetleri Genel Müdürlüğünün Kaldırılması ve Bazı Kanunlarda Değişiklik Yapılması Hakkındaki Kanun
- 5442 İl İdaresi Kanunu
- 3213 Maden Kanunu ve Çeşitli Kanunlarda Değişiklik Yapılması Hakkındaki Kanun
- 5226 Kültür ve Tabiat Varlıklarını Koruma Kanunu
- 5403 Toprak Koruma ve Arazi Kanunu



- 927 Sıcak ve Soğuk Maden Sularının İstismarı İle Kaplıcalar Tesisatı Hakkında Kanun
- 5902 Afet ve Acil Durum Yönetimi Başkanlığının Teşkilat ve Görevleri Hakkında Kanun

## **İl Özel İdaresinin Yetkileri ve İmtiyazları**

Kanunlarla verilen görev ve hizmetleri yerine getirebilmek için her türlü faaliyette bulunmak, gerçek ve tüzel kişilerin faaliyetleri için kanunlarda belirtilen izin ve ruhsatları vermek ve denetlemek.

- a) Kanunların İl Özel İdaresine verdiği yetki çerçevesinde yönetmelik çıkarmak, emir vermek, yasak koymak ve uygulamak, kanunlarda belirtilen cezaları vermek.
- b) Hizmetlerin yürütülmesi amacıyla, taşınır ve taşınmaz malları almak, satmak, kiralamak veya kiraya vermek, takas etmek, bunlar üzerinde sınırlı aynî hak tesis etmek.
- c) Borç almak ve bağış kabul etmek.
- d) Vergi, resim ve harçlar dışında kalan ve miktarı yirmi beş milyar Türk Lirasına kadar olan dava konusu uyuşmazlıkların anlaşmayla tasfiyesine karar vermek.
- e) Özel kanunları gereğince İl Özel İdaresine ait vergi, resim ve harçların tarh, tahakkuk ve tahsilini yapmak.
- f) Belediye sınırları dışındaki gayri sıhî müesseseler ile umuma açık istirahat ve eğlence yerlerine ruhsat vermek ve denetlemek.

İl Özel İdaresi, hizmetleri ile ilgili olarak, halkın görüş ve düşüncelerini belirlemek amacıyla kamuoyu yoklaması ve araştırması yapabilir.

İl Özel İdaresinin mallarına karşı suç işleyenler devlet malına karşı suç işlemiş sayılır.

İl Özel İdaresinin proje karşılığı borçlanma yoluyla elde edilen gelirleri, vergi, resim ve harçları, şartlı bağışlar ve kamu hizmetlerinde fiilen kullanılan malları haczedilemez.

## **Muş İl Genel Meclisi'nin 5302 Sayılı Kanuna Göre Görev ve Yetkileri**

İl Genel Meclisi, İl Özel İdaresinin karar organıdır ve ilgili kanunda gösterilen esas ve usullere göre ildeki seçmenler tarafından seçilmiş üyelerden oluşur.

İl Genel Meclisinin görev ve yetkileri şunlardır:

- a) Stratejik plan ile yatırım ve çalışma programlarını, İl Özel İdaresi faaliyetlerini ve personelinin performans ölçütlerini görüşmek ve karara bağlamak.
- b) Bütçe ve kesin hesabı kabul etmek, bütçede kurumsal kodlama yapılan birimler ile fonksiyonel sınıflandırmanın birinci düzeyleri arasında aktarma yapmak.
- c) İl çevre düzeni planı ile belediye sınırları dışındaki alanların imar planlarını görüşmek ve karara bağlamak.
- d) Borçlanmaya karar vermek.
- e) Bütçe içi işletmeler ile Türk Ticaret Kanununa tâbi ortaklıklar kurulmasına veya bu ortaklıklardan ayrılmaya, sermaye artışına ve gayrimenkul yatırım ortaklığı kurulmasına karar vermek.
- f) Taşınmaz mal alımına, satımına, trampa edilmesine, tahsisine, tahsis şeklinin değiştirilmesine veya tahsisli bir taşınmazın akar haline getirilmesine izin; üç yıldan



fazla kiralanmasına ve süresi yirmi beş yılı geçmemek kaydıyla bunlar üzerinde sınırlı aynî hak tesisine karar vermek.

- g) Şartlı bağışları kabul etmek.
- h) Vergi, resim ve harç dışında kalan miktarı beş milyardan yirmi beş milyar Türk Lirasına kadar ihtilaf konusu olan özel idare alacaklarının anlaşma ile tasfiyesine karar vermek.
- i) İl Özel İdaresi adına imtiyaz verilmesine ve İl Özel İdaresi yatırımlarının yap-işlet veya yap-işlet-devret modeli ile yapılmasına, İl Özel İdaresine ait şirket, işletme ve işbirliklerin özelleştirilmesine karar vermek.
- j) Encümen üyeleri ile ihtisas komisyonları üyelerini seçmek.
- k) İl Özel İdaresi tarafından çıkarılacak yönetmelikleri kabul etmek.
- l) Norm kadro çerçevesinde İl Özel İdaresinin ve bağlı kuruluşlarının kadrolarının ihdas, iptal ve değiştirilmesine karar vermek.
- m) Yurt içindeki ve yurt dışındaki mahallî idareler ve mahallî idare birlikleriyle karşılıklı işbirliği yapılmasına karar vermek.
- n) Diğer mahallî idarelerle birlik kurulmasına, kurulmuş birliklere katılmaya veya ayrılmaya karar vermek.
- o) İl Özel İdaresine kanunlarla verilen görev ve hizmetler dışında kalan ve ilgililerin isteğine bağlı hizmetler için uygulanacak ücret tarifelerini belirlemek.

### **Muş İl Encümeni'nin 5302 Sayılı Kanuna Göre Görev ve Yetkileri**

İl Encümeni valinin başkanlığında, İl Genel Meclisinin her yıl kendi üyeleri arasından bir yıl için gizli oyla seçeceği beş üye ile biri malî hizmetler birim amiri olmak üzere valinin her yıl birim amirleri arasından seçeceği beş üyeden oluşur.

Valinin katılmadığı encümen toplantısına Genel Sekreter başkanlık eder.

Encümen toplantılarına gündemdeki konularla ilgili olarak, ilgili birim amirleri vali tarafından oy hakkı olmaksızın görüşleri alınmak üzere çağrılabilir.

Encümenin görev ve yetkileri şunlardır:

- a) Stratejik plân ve yıllık çalışma programı ile bütçe ve kesin hesabı inceleyip İl Genel Meclisine görüş bildirmek.
- b) Yıllık çalışma programına alınan işlerle ilgili kamulaştırma kararlarını almak ve uygulamak.
- c) Öngörülme-yen giderler ödeneğinin harcama yerlerini belirlemek.
- d) Bütçede fonksiyonel sınıflandırmanın ikinci düzeyleri arasında aktarma yapmak.
- e) Kanunlarda öngörülen cezaları vermek.
- f) Vergi, resim ve harçlar dışında kalan ve miktarı beş milyar Türk Lirasına kadar olan ihtilafların sulhen halline karar vermek.
- g) Taşınmaz mal satımına, trampa edilmesine ve tahsisine ilişkin kararları uygulamak, süresi üç yılı geçmemek üzere kiralanmasına karar vermek.





- h) Belediye sınırları dışındaki umuma açık yerlerin açılış ve kapanış saatlerini belirlemek
- i) Vali tarafından havale edilen konularda görüş bildirmek.
- j) Kanunlarla verilen diğer görevleri yapmak.

### **Muş Valisi'nin 5302 Sayılı Kanuna Göre Görev ve Yetkileri**

Vali, İl Özel İdaresinin başı ve tüzel kişiliğinin temsilcisidir

Valinin görev ve yetkileri şunlardır:

- a) İl Özel İdaresi teşkilatının en üst amiri olarak İl Özel İdaresi teşkilâtını sevk ve idare etmek, İl Özel İdaresinin hak ve menfaatlerini korumak.
- b) İl Özel İdaresini stratejik plana uygun olarak yönetmek, İl Özel İdaresinin kurumsal stratejilerini oluşturmak, bu stratejilere uygun olarak bütçeyi, İl Özel İdaresi faaliyetlerinin ve personelinin performans ölçütlerini hazırlamak ve uygulamak, izlemek ve değerlendirmek, bunlarla ilgili raporları meclise sunmak
- c) İl Özel İdaresini Devlet dairelerinde ve törenlerde, davacı veya davalı olarak da yargı yerlerinde temsil etmek veya vekil tayin etmek.
- d) İl Encümenine başkanlık etmek.
- e) İl Özel İdaresinin taşınır ve taşınmaz mallarını idare etmek.
- f) İl Özel İdaresinin gelir ve alacaklarını takip ve tahsil etmek.
- g) Yetkili organların kararını almak şartıyla sözleşme yapmak.
- h) İl Genel Meclisi ve encümen kararlarını uygulamak.
- i) Bütçeyi uygulamak, bütçede meclis ve encümenin yetkisi dışında kalan aktarmaları yapmak.
- j) İl Özel İdaresi personelini atamak.
- k) İl Özel İdaresi, bağlı kuruluşlarını ve işletmelerini denetlemek.
- l) Şartsız bağışları kabul etmek.
- m) İl halkının huzur, esenlik, sağlık ve mutluluğu için gereken önlemleri almak.
- n) Bütçede yoksul ve muhtaçlar için ayrılan ödeneği kullanmak.
- o) Kanunlarla İl Özel İdaresine verilen ve İl Genel Meclisi veya İl Encümeni kararını gerektirmeyen görevleri yapmak ve yetkileri kullanmak.

### **Diğer Kuruluşlarla İlişkiler**

İl Özel İdaresi, İl Genel Meclisinin kararı üzerine yapacağı anlaşmaya uygun olarak görev ve sorumluluk alanlarına giren konularda;

- a) Diğer kamu kurum ve kuruluşlarına ait yapım, bakım, onarım ve taşıma işlerini bedelli veya bedelsiz üstelenebilir veya bu kuruluşlar ile ortak hizmet projeleri gerçekleştirebilir ve bu amaçla gerekli kaynak aktarımında bulunabilir. Bu takdirde iş, işin yapımını üstlenen kuruluşun tâbi olduğu mevzuat hükümlerine göre sonuçlandırılır.



- b) Merkezî idareye ait asli görev ve hizmetlerin yerine getirilmesi amacıyla gerekli bina ve tesisler ile arsa ve aynî ihtiyaçları karşılayabilir, geçici olarak araç ve personel görevlendirebilir.
- c) Kamu kurumu niteliğindeki meslek kuruluşları, dernekler, vakıflar ve 507 sayılı Esnaf ve Küçük Sanatkârlar Kanunu kapsamına giren meslek odaları ile ortak hizmet projeleri gerçekleştirebilir.
- d) Kendilerine ait taşınmaz malları, asli görev ve hizmetlerinde kullanılmak ve süresi yirmi beş yılı geçmemek üzere diğer kamu kurum ve kuruluşlarına tahsis edebilir. Bu taşınmazların, tahsis amacı dışında kullanılması durumunda, tahsis işlemi iptal edilir. Tahsis süresi sonunda, aynı esaslara göre yeniden tahsis mümkündür. Bu taşınmazlar aynı kuruluşlara kiraya da verilebilir.

(b) ve (d) bentleri uyarınca kamu kurum ve kuruluşlarına İl Özel İdarelerince karşılanan veya tahsis edilen taşınmazlar, kamu konutu ve sosyal tesis olarak kullanılamaz

## **C-MUŞ İL ÖZEL İDARESİ FAALİYET ALANLARI İLE ÜRÜN VE HİZMETLERİN TESPİTİ**

### **1-SAĞLIK HİZMETLERİ:**

İnsanların gerek duyduğu sağlık hizmetlerine, hızlı, eşit bir şekilde ulaşmalarını ve bu hizmetlerin sürdürülebilirliğini sağlamak Muş Sağlık Müdürlüğü'nün temel görevi olmakla birlikte; herkesin hayatını beden, ruhen ve sosyal bakımdan tam iyilik hali içinde sürdürmesini sağlamak için,

- Fert ve toplum sağlığını korumak ve bu amaçla ili kapsayan plan ve programlar yapmak, uygulamak ve uygulamak, her türlü tedbiri almak,
- Bulaşıcı, salgın ve sosyal hastalıklarla savaşarak koruyucu, tedavi edici hekimlik ve iyileştirme hizmetlerini yapmak,
- Ana ve çocuk sağlığının korunması ve aile planlaması hizmetlerini yapmak,
- İlaç, uyuşturucu ve psitotrop maddelerin üretim ve tüketimini her safhada kontrol etmek ve denetlemek;
- Farmasötik ve tıbbi madde ve müstahzar üreten yerlerin, dağıtım yerlerinin açılış ve çalışmalarını esaslara bağlamak, denetlemek,
- Çevre sağlığını ilgilendiren gerekli tedbirleri almak ve aldirmek,
- Kanseri, verem ve sıtma ile savaş hizmetlerini yürütmek ve bu alanda hizmet veren kurum ve kuruluşların çalışmalarının koordinasyonunu ve denetimini sağlamak.

Ülkemizde sağlık politikalarının oluşturulmasında projeler üretip, sağlık düzeyi ölçütlerini geliştirmiş ülkeler seviyesi düzeyine çıkarmaktır.

### **2-GENÇLİK VE SPOR HİZMETLERİ**

Vatandaşın ve okul dışı gençlerin fizik, moral güç ve yeteneklerini sağlayan beden eğitimi, oyun, jimnastik ve spor faaliyetlerini sevk ve idare etmek. Gençliğin boş zamanının



değerlendirilmesine ilişkin hizmetleri yürütmek, bilgi ve beceri kursları düzenlemek, gençlerin kötü alışkanlıklardan korunması için gerekli tedbirleri almak.

- a- İl Merkezi ve ilçelerde bulunan spor kulüplerine spor malzemeleri yardımı.
- b- İl Merkezi, ilçeler ve beldelere semt sahaları yapımı.
- c- İl Merkezi, ilçeler ve beldelerde bulunan okullara spor malzemeleri yardımı.
- d- Her yaşta vatandaşı spor yapmaya teşvik edici çalışmalar yapmak.
- e- İl Merkezi ve ilçelerdeki sportif faaliyetlerin yürütülmesi için spor salonları yapmak.
- f- Madde Bağımlılarını azaltmak için faaliyetlere destek olmak.

### **3-TARIMLA İLGİLİ HİZMETLER**

İlimizde Muş Lalesi ve Muş Üzümünü tanıtarak üretimine ivme kazandırmak. Kırsal alanda yaşayan çiftçilerimizin gelir düzeylerinin yükseltilmesi için ilgili kurumlarla uyumlu çalışmak.

- a- Muş Lalesi ve Muş Üzümünün geliştirilmesi için gerekli ar-ge çalışmalarını yapmak.
- b- İlimizin ürün deseni için bilimsel çalışmalara destek vermek.
- c- Hayvancılığı geliştirmek.
- d- Zararlılarla mücadele etmek.
- e- Tarımsal Kooperatifçiliği geliştirmek.

### **4-AFET ACİL DURUM HİZMETLERİ**

Deprem ve doğal afetlerden korunma ve kurtarıcı hizmetler ile bilgilendirme faaliyetlerini yürütmek.

- a- Olası deprem ve doğal afet durumlarında kurtarma çalışmalarına destek olmak.

### **5-ALT YAPI HİZMETLERİ**

#### **1-Yol ve Ulaşım Hizmetleri**

- a- Devlet ve il yolları ağı dışında kalan köyler ile bunlara bağlı yerleşim birimlerinin yolları, orman yolları, orman içi yollarının;
  - Önceden tespit edilen yol ağlarının yapımını, onarımını ve bakımını,
  - Gerektiğinde I. ve II. kat asfalt yapımını,
  - Sanat yapılarını ve köprülerini,
  - Bakım evleri ile ilgili her türlü bina ve tesislerini,
  - Her türlü protokollü işleri,
  - Trafik kanunu ile verilen görevleri, yapmak.
- b- Yol ağına alınacak yolların tespiti ile ilgili her türlü harita, araştırma, etüt proje ile ilgili işleri yapmak.



- c- İl Özel İdaresi köy yolu ağı içerisindeki yollarda kurulacak yol boyu tesisler için yol geçiş ön izin belgesi ve yol geçiş izin belgesi düzenlemek ve denetlemek.
- d- Yükümlülüğünde bulunan yol ağının sürekli ulaşımına açık bulundurulmasını temin etmek, kar mücadelesi ve diğer doğal afetlerden dolayı oluşabilecek olumsuzlukların önlenmesi için gerekli tedbirleri almak.

## 2-Su ve Kanal Hizmetleri

- a- Köy ve bağlı yerleşim birimleriyle askeri garnizonlara sağlıklı ve yeterli içme suyu temin etmek; Bu maksatla sondaj kuyuları açmak gerektiğinde baraj gölet gibi tesislerden su almak amacıyla arıtma ve su alma tesislerini yapmak,
- b- İkmal edilmiş köy içme suyu tesislerinin bakım ve işletmesini yapmak,
- c- Mevcut tesislerin onarım ve ıslah çalışmalarını yapmak gerektiğinde tesisleri geliştirmek için her türlü tedbiri almak,
- d- Yerleşim birimlerinde çevre sağlığı hizmet ve düzenlemelerini gerçekleştirmek,
- e- Kamu kurum ve kuruluşları, kamu tüzel kişileri, dernekler, kooperatifler, kurum ve gerçek kişiler tarafından nakil olacak içme suyu ve sondaj taleplerini imkânları ölçüsünde usulü dairesinde yapmak,
- f- Yağışların ve sel sularının tarım arazilerine zararlarını önleyici, depolayıcı ve içme suyu teminine matuf gölet ile diğer tesisleri yapmak.
- g- Toprak erozyonunu önleyici, toprak ve su dengesinin kurulmasını/ korunmasını sağlayıcı tedbirleri almak gerekli tesisleri yapmak,
- h- İçme suyu tesislerine ait sanat yapılarının tip projelerini yapmak
- i- Hizmet için lüzumlu her türlü harita, araştırma etüt, proje envanter birim fiyat ve analiz gibi işleri yapmak,
- j- Köylerimizin kanalizasyon sorununa çözümler üretmek,

## 6-EĞİTİM HİZMETLERİ

Eğitimin fiziki kapasitesinin artırılması için yeni okul, ek derslik , pansiyon, çok amaçlı salon ve bahçe tanzimleri yapmak, mevcut okulların standardının artırılması için onarım ve tadilat yapmak.

## 7-KÜLTÜR VE TURİZM HİZMETLERİ

Milli, manevi, tarihi, kültürel ve turistik değerleri, araştırmak, geliştirmek, korumak, yaşatmak, değerlendirmek, yaymak, tanıtmak, benimsetmek ve bu suretle milli bütünlüğün güçlenmesine ve ekonomik gelişmeye katkıda bulunmak.

- a) Tanıtım
- b) Müzecilik
- c) Kütüphanecilik
- d) Güzel sanatlar
- e) Sinema



- f) Tiyatro
- g) Müzik ve Halk Oyunları
- h) Sokak sağlıklaştırma
- i) Taşınmaz kültür varlıklarının restorasyonu
- j) Çok Amaçlı Kültür evleri yapımı

## 8-ÇEVRE VE ORMAN HİZMETLERİ

- 1- Orman alanlarının korunmasına destek sunmak. Doğal bitki ve hayvan varlığı ile doğal zenginlikleri korumak ve geliştirmek.
  - a) Fidan üretimi
  - b) Ağaç dikim çalışmaları

## 9-SOSYAL HİZMETLER

Dezavantajlı grupları (Özürllüler, Çocuklar, Yaşlılar, Kadın Aile ve Toplum) dikkate alarak idarenin imkânları ölçüsünde rehabilite çalışmaları yürütmek. Başta Mikro kredi olmak üzere sosyal amaçlı projelere destekler sunmak.

## 10-İMAR VE RUHSATLA İLGİLİ HİZMETLER

### 1-Ruhsat ve Denetim Hizmetleri

- a- Sıhhi ve Gayri sıhhi müesseselere ile umuma açık istirahat ve eğlence yerlerine ruhsat vermek ve denetlemek.
- b- Kamu kurum ve kuruluşlarına hammadde üretim izni vermek ve denetlemek
- c- 1(a) grubu madenlere ruhsat vermek ve denetlemek.
- d- 1(a) grubu ve hammadde üretim izinleri alanlarına teknik nezaretçi atanmaları ve istifaları ile ilgili iş ve işlemleri
- e- İlimiz dahilindeki tüm madenlerin sevk fişlerinin kontrol ve denetimi.
- f- Yeraltı ve kaynak sularının kiraya verilmesi.
- g- Jeotermal kaynak suları ile ilgili iş ve işlemler.

### 2-Yapı Kontrol Hizmetleri

- a- Sorumluluk bölgesindeki yapıların ruhsat ve fen kurallarına uygun yapı olup yapılmadığını denetlemek.
- b- Kaçak yapıları denetlemek, kurallara uygun olmayanların cezalarının kesilmesi ve yıkımı gereken kaçak yapılar için gerekli işlemler.

### 3-Plan Proje-Yatırım Hizmetleri

- a- Her türlü tatbikat projesi ve detayları mahal listesinin yapılması işlemleri.
- b- Rölöve, restorasyon, restitüsyon onarım projelerinin hazırlanması.
- c- Yeni birim fiyat tanzimi, iş artışı, revize birim fiyatları hazırlamak.
- d- Yıpranan tarihi, kültürel taşınmaz varlıkların yenilenerek korunması ve yaşatılarak kullanılması için yenileme projelerinin yapılması



#### 4-İmar ve Kentsel İyileştirme Hizmetleri

- a- Belediye ve mücavir alanlar dışındaki her ölçekte nazım imar planı, uygulama imar planı, parselasyon planı hazırlamak, kontrol etmek, onaylamak ve uygulamak.
- b- Köylerde, belediye sınırları ve mücavir alanlar dışında kalan yerleşim birimlerinde iç iskânın düzenlenmesi ve köy geliştirme merkezlerinin kurulması ile ilgili çalışmalarını yürütmek, köy yerleşik alan sınırlarının tespiti.
- c- Mücavir alanların tespitini yapmak.
- d- Belediye ve mücavir alan sınırları dışındaki alanlarda imar uygulaması ifraz tevhit, yola terk, ihdas işlemleri.
- e- İmar durum belgesi(imar çapı) tanzim etmek.

#### D-MUŞ İL ÖZEL İDARESİ PAYDAŞ ANALİZİ

##### Muş İl Özel İdaresinin Paydaş Listesi

Paydaş Adı	İç Paydaş/Dış Paydaş/Müşteri	İç Paydaş
		Temel Ortak
		Stratejik Ortak
		Hizmet Alan/Hizmet Veren
		Tedarikçi
İçişleri Bakanlığı	İç Paydaş	Temel Ortak
İl Genel Meclisi	İç Paydaş	Temel Ortak
Vali	İç Paydaş	Temel Ortak
Kaymakam	İç Paydaş	Temel Ortak
İl Özel İdare Personelleri	İç Paydaş	Temel Ortak
İl Özel İdaresinin Bağlı Ortaklıkları	İç Paydaş	Temel Ortak
İl Milli Eğitim Müdürlüğü	Dış Paydaş	Stratejik Ortak
İl Gıda ve Tarım Hayvancılık Müdürlüğü	Dış Paydaş	Stratejik Ortak
İl Sağlık Müdürlüğü	Dış Paydaş	Stratejik Ortak
İl Emniyet Müdürlüğü	Dış Paydaş	Stratejik Ortak
İl Kültür ve Turizm Müdürlüğü	Dış Paydaş	Stratejik Ortak
İl Çevre ve Şehircilik Müdürlüğü	Dış Paydaş	Stratejik Ortak
İl Çevre ve Orman Müdürlüğü	Dış Paydaş	Stratejik Ortak
Gençlik Hizmetleri ve Spor İl Müdürlüğü	Dış Paydaş	Stratejik Ortak
İl Afet ve Acil Durum Müdürlüğü	Dış Paydaş	Stratejik Ortak
Aile ve Sosyal Politikalar Müdürlüğü	Dış Paydaş	Stratejik Ortak
Tapu ve Kadastro Müdürlüğü	Dış Paydaş	Stratejik Ortak
Sosyal Güvenlik Kurumları	Dış Paydaş	Stratejik Ortak
Kamu İhale Kurumu	Dış Paydaş	Stratejik Ortak
Köylere Hizmet Götürme Birlikleri	Dış Paydaş	Stratejik Ortak
Devlet Planlama Teşkilatı	Dış Paydaş	Stratejik Ortak

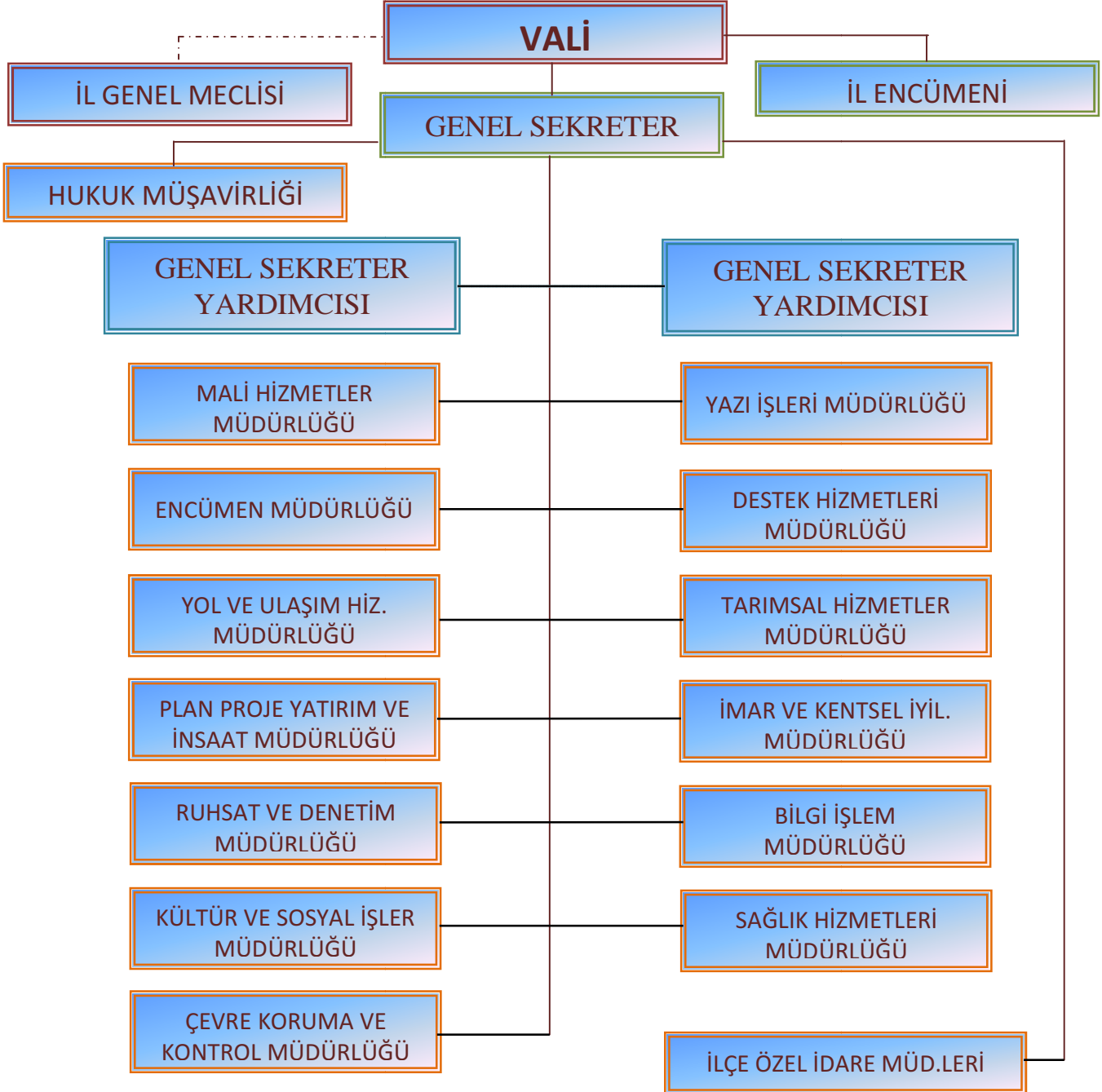


Devlet Su İşleri	Dış Paydaş	Stratejik Ortak
Türkiye Cumhuriyeti Karayolları	Dış Paydaş	Stratejik Ortak
Belediyeler(İl, İlçe, Belde)	Dış Paydaş	Stratejik Ortak
Sivil Toplum Örgütleri	Dış Paydaş	Stratejik Ortak
Sayıştay	Dış Paydaş	Stratejik Ortak
Defterdarlık	Dış Paydaş	Stratejik Ortak
Dernekler	Dış Paydaş	Stratejik Ortak
Vakıflar	Dış Paydaş	Stratejik Ortak
Sendikalar	Dış Paydaş	Stratejik Ortak
Siyasi Partiler	Dış Paydaş	Stratejik Ortak
Hayırseverler	Dış Paydaş	Stratejik Ortak
Muhtarlar	Dış Paydaş	Stratejik Ortak
Orman İşletme Şefliği	Dış Paydaş	Stratejik Ortak
Organize Sanayi	Dış Paydaş	Stratejik Ortak
Güvenlik Hizmetleri(Emniyet,Jandarma,Kuvvetleri)	Dış Paydaş	Stratejik Ortak
Din Hizmetleri	Dış Paydaş	Stratejik Ortak
İller Bankası	Dış Paydaş	Stratejik Ortak
DAP Kalkınma İdaresi	Dış Paydaş	Stratejik Ortak
Muş Alparslan Üniversitesi	Dış Paydaş	Tedarikçi
Meslek Odaları	Dış Paydaş	Tedarikçi
Bankalar	Müşteri	Tedarikçi
Yapı Denetim Firmaları	Müşteri	Tedarikçi
Temel Altyapı(TEDAŞ, Telekom, Demiryolları, Havayolları)	Dış Paydaş	Tedarikçi
Medya(Yazılı ve Görsel Basın)	Dış Paydaş	Tedarikçi
Müteahhitler	Müşteri	Tedarikçi
Yaşlılar	Müşteri	Hizmet Alan
Kimsesiz ve bakıma muhtaç çocuklar	Müşteri	Hizmet Alan
Hastalar	Müşteri	Hizmet Alan
Özel Hastane/Dispanser(Sağlık Kurumları)	Müşteri	Hizmet Alan
Amatör Spor Kulüpleri Federasyonu	Müşteri	Hizmet Alan
Spor Kulüpleri	Müşteri	Hizmet Alan
Öğrenciler	Müşteri	Hizmet Alan
Veliler	Müşteri	Hizmet Alan
Çiftçiler	Müşteri	Hizmet Alan
Öğretmenler	Müşteri	Hizmet Alan
Okullar	Müşteri	Hizmet Alan
Hastaneler	Müşteri	Hizmet Alan
Sağlık Ocakları	Müşteri	Hizmet Alan
İl sınırları içinde yaşayan vatandaşlar	Müşteri	Hizmet Alan



## E-MUŞ İL ÖZEL İDARESİ KURULUŞ İÇİ ANALİZ VE ÇEVRE ANALİZİ

### MUŞ İL ÖZEL İDARESİ TEŞKİLAT ŞEMASI







## Kuruluşun İç Yapısı

İdare tarafından birimlerin görev alanları ve yetkileri mevzuat çerçevesinde belirlenmiş olup, Sayıştay tarafından mali denetim yapılmakta olup stratejik plan, performans programı ve faaliyet raporlarıyla da yapılan hizmetlerin sağlıklı yürütülüp yürütülmediği kontrol altına alınmaktadır.

## İDAREYE İLİŞKİN BİLGİLER

### Fiziksel Yapı

TAŞINMAZ	DURUMU
1- Vali Konağı ve 3 adet lojman	3.937.59 m <sup>2</sup>
2- 3 adet Lojman hal içi	694.43 m <sup>2</sup>
3- E Gurubu 14 adet dükkân 2 adet Lojman	Kirada
4- F Gurubu 8 adet dükkân	Kirada
5- Otel altı 56 adet dükkân	Kirada
6- Maliye Hazinesinden İl Özel İdaresine Tahsisli Tekel Fabrika Binaları 54 Adet	Kirada
7- Genel Sekreterlik Hizmet Binası Atölye, Lojmanların bulunduğu toplam yer	38.852.40 m <sup>2</sup>
8- Üç Yıldızlı Otel Sağlık Bakanlığına tahsis	-
9- Sosyal Tesis Maliye Hazinesinden Tahsisli Lojman Encümenlik Binası ve 10 Adet Lojman	

## MERKEZ ARSALAR

ARSA	ALAN
1-Mehmet Akif Ersoy Okulu Karşısı	758.00 m <sup>2</sup>
2-Zengök Otel arkası arsa (2 Adet Dükkan Karşılığı Tahsisli)	1.039.60 m <sup>2</sup>
3-Zengök Otel arkası arsa (2 Adet Dükkan Karşılığı Tahsisli)	745.73 m <sup>2</sup>
4- Fidanlık arsası yeri	160.000.00 m <sup>2</sup>
a) Sağlık Müdürlüğüne tahsis	2.000.00 m <sup>2</sup>
5- Eski Et Balık arsası	126.519,69 m <sup>2</sup>
a) Lale Eğitime tahsis 5084 Sayılı Yasaya göre	22.906,65 m <sup>2</sup>
b) Mili Eğitim Müdürlüğüne tahsis	61.073,21 m <sup>2</sup>
c) Kızılay ve Sivil Savunma Müdürlüğüne tahsis	9.053,87 m <sup>2</sup>
d) İl Müftülüğüne Kız Yurdu için	6.088,33 m <sup>2</sup>
e) Tarım Kredi Kooperatifi	2.708,75 m <sup>2</sup>
f) Kalan Taşınmaz	9.342,10 m <sup>2</sup>
6- Miyest A.Ş Eski hizmet binasının bulunduğu yer	3.930.00 m <sup>2</sup>



## İLÇELER: BİNA VE LOJMAN DİĞER TESİSLER:

İLÇE	TAŞINMAZ
Bulanık	Özel İdare Hizmet Binası, Kaymakam Konutu, 3 Lojman, iş hanı 8 adet işyeri
Hasköy	3 Katlı Bina Milli Eğitim Müdürlüğüne Tahsisli
Korkut	Özel İdare Hizmet Binası, Kaymakam Konutu, 1 Lojman, iş hanı 8 adet işyeri

## ARAÇ DURUMU

Çoğunluğunu iş makinelerinin oluşturduğu araç parkımızda toplam 124 araç bulunmaktadır. Kullanım ömrünü dolduran araçların elden çıkarılması ve yeni iş makinelerinin alımı ile araç parkımız peyderpey gençleştirilmektedir.

S.No	MAKİNANIN CİNSİ	MODELİ	TOPLAM
1	Otomobil Binek	2 Adet 2010,1 Adet 2007,1 Adet 1990,1 adet 1998	5
2	4x4 Arazi Aracı	2 Adet 2006,1 Adet 1995,	2
3	Pick-Up	1 adet 1993,5 adet 2002,6 Adet 2006,3 Adet 2007,5 Adet 2012	20
4	Minibüs	1 Adet 1998,1 Adet 2006	2
5	Ambulans	1 adet 2000	1
6	Damperli Kamyon	8 Adet 2000, 1 Adet 1999,2 Adet 2011,1 Adet 1993, 5 Adet 2001, ,3 Adet 2006,1 adet 1979	20
7	Otobüs	1 Adet 1982	1
8	Akaryakıt Tankeri	1 Adet 2012	2
9	Çekici Treyler	1 Adet 1993,1 Adet 2001,1 Adet 2009	3
10	Greyder	5 Adet 2000,4 Adet 2006,2 Adet 2009,2 adet 2011	13
11	Dozer	4 Adet 2000,7 Adet 1986,	11
12	Las.Tek Yükleyici	3 Adet 2010,1 Adet 1993,1 adet 1998, 3adet 2012	8
13	Paletli Ekskavator	1 Adet 1994,1 Adet 2006,1 Adet 2008,1 Adet	4
14	Traktör Kepçe	1 Adet 2003,1 Adet 2006	2
15	Yapım Distribütörü	2 Adet 1996,1 Adet 2006,1 Adet 2011	4
16	Bakım Distribütörü	1 Adet 1985,1 Adet 1988	2
17	Su Arazözü	2 Adet 1990	2
18	Rotatif Kar Makineleri	2 Adet 2000,2 Adet 2002,1 Adet 1993	5
19	Dorse Treyler	1 Adet 2001,1 Adet 1984,1 adet 1986	3
20	Kasalı Dorse Trevler	1 Adet 1993	1
21	Silindir	2 Adet 2000,1 Adet 1987,1 Adet 1988,1 Adet 2007,1 Adet 2011	6
22	Kaynak Makinesi	1 Adet 1993	1
23	Jeneratör	1 Adet 1982,2 Adet 1995,1 Adet 1999	4
24	Kamp Treyler	2 Adet 2002	2
<b>TOPLAM</b>			<b>124</b>



### İlçeler:

	Greyder	Kamyon	Pickup	Dozer	Kepçe	Rölatif Kar Makinesi	TOPLAM
Varto	2	2	-	1	2	1	8
Bulanık	2	2	1	1	1	-	7
Malazgirt	2	2	1	1	1	-	7
<b>TOPLAM</b>	<b>6</b>	<b>6</b>	<b>2</b>	<b>3</b>	<b>4</b>	<b>1</b>	<b>22</b>

## Personel Durumu

İdaremizde 116 memur, 187 işçi olmak üzere toplam 303 personel görev yapmaktadır.

### KADROLU MEMUR DURUMU – 117 Kişi

ÜNVANI	ADET	ÜNVANI	ADET
GENEL SEKRETER	1	TEKNİK RESSAM	1
G.SEKRETER YARDIMCISI	1	YAPI TEKNİSYENİ	1
MÜDÜR	10	MOBİLYA DEKORASYON	1
İLÇE ÖZEL İDARE MÜD.V.	4	ŞEF	4
İNŞAAT MÜHENDİSİ	10	PROGRAMCI	1
ELEKTRİK ELEKTRONİK	2	VERİ HAZ. VE KONT.	9
BİLGİSAYAR MÜHENDİSİ	1	AMBAR MEMURU	2
HARİTA MÜHENDİSİ	2	MEMUR	10
MAKİNE MÜHENDİSİ	3	KONTROL MEMURU	1
MADEN MÜHENDİSİ	1	BİLGİSAYAR İŞLETMENİ	1
ZİRAAT MÜHENDİSİ	1	MUTEMET	2
MİMAR	2	AYNIYAT MEMURU	3
PEYZAJ MİMARİ	1	ŞOFÖR	1
ŞEHİR PLANCISI	1	HİZMETLİ	5
TOPOGRAF	2	AŞÇI	1
İNŞAAT TEKNİKERİ	5	BAHÇIVAN	1
MOBİLYA DEKORASYON	1	DAĞITICI	1
ELEKTRİK TEKNİKERİ	1	KALORİFERCİ	8
ELEKTRİK TEKNİSYENİ	3	AVUKAT	1
TARIM TEKNİKERİ	1	JEOLJİ	1
YARDIMCI HİZMETLER	1	ÇEVRE MÜHENDİSİ	1
HARİTA TEKNİKERİ	1		
ENDÜSTRİ MÜHENDİSİ	2		



### DAİMİ İŞÇİ DURUMU – 187 Kişi

ESAS	AD	ESAS	AD
ASF.USTA YARD.	1	İŞ MAK	23
ASF.PLNT.OPRT.	1	İŞ MAK	31
ASF.SER.OPRT.	1	İŞ MAK	12
ASF.SER.OPRT.Y	1	İŞ MAK	6
ATÖLYE UST.	12	ŞOFÖR	-
ATL.UST.YARD.	8	SONDAJ İŞÇİSİ	1
BİNA VE MAL	8	SONDÖR	1
BÜRO GÖREVLİSİ	3	SÜRVEYAN	1
DİSTRİBÜTÖR	1	TEMİZLİK	2
DÜZ İŞÇİ	73	TOPOGRAFI	4
İNŞAAT USTA	7		

### BİRİMLERİN PERSONEL DURUMU

Birim	Kadrolu Memur	İşçi	Toplam
GENEL SEKRETERLİK	7	-	7
YAZI İŞLERİ MÜDÜRLÜĞÜ	15	29	44
YOL VE ULAŞIM HİZMETLERİ MÜD.	15	127	142
PLAN PROJE YATIRIM VE İNŞAAT MÜD.	7	2	9
TARIMSAL HİZMETLER MÜDÜRLÜĞÜ	9	6	15
İMAR VE KENTSEL İYİLEŞTİRME MÜD.	7	1	8
DESTEK HİZM.MÜD.	9	18	27
MALİ HİZMETLER MÜDÜRLÜĞÜ	10	3	13
ENCÜMEN MÜDÜRLÜĞÜ	6	5	11
BİLGİ İŞLEM MÜDÜRLÜĞÜ	4	-	4
HUKUK MÜŞAVİRLİĞİ	2	-	2
BULANIK İLÇE ÖZEL İDARESİ	2	-	2
HASKÖY İLÇE ÖZEL İDARESİ	1	-	1
KORKUT İLÇE ÖZEL İDARESİ	2	-	2
MALAZGİRT İLÇE ÖZEL İDARESİ	1	-	1
VARTO İLÇE ÖZEL İDARESİ	3	-	3
RUHSAT MÜDÜRLÜĞÜ	3	-	3
<b>TOPLAM</b>	<b>116</b>	<b>187</b>	<b>303</b>



## YOL VE ULAŞIM BİLGİLERİ

İLÇESİ	YOL NİTELİĞİ	İL TOPLAMINDA YOL UZUNLUKLARI (KM)						
		Ham yol	Tesviye	Stabilize	Asfalt	Parke Taşı	Beton	Toplam
MERKEZ	1. DERECE	4,6	184,7	207,7	393,2	0	0	790,2
	2. DERECE	0	48,4	66,7	4	0	0	119,1
	KÖY İÇİ YOL	0	12,3	6,7	42,2	0	0	61,2
BULANIK	1. DERECE	0	14,6	83,7	253,8	0	0	352,1
	2. DERECE	0	36,1	44,3	2,5	0	0	82,9
	KÖY İÇİ YOL	3,5	2,2	6,3	20,5	0	0	32,5
HASKÖY	1. DERECE	0	1,3	4	42,8	0	0	48,1
	2. DERECE	0	13	0	0	0	0	13
	KÖY İÇİ YOL	0	0,2	0	4,8	0	0	5
KORKUT	1. DERECE	0	6,9	31,85	121,75	0	0	160,5
	2. DERECE	10	6,8	28,2	15,6	0	0	60,6
	KÖY İÇİ YOL	1,1	0,5	5,1	8	0	0	14,7
MALAZGİRT	1. DERECE	0	0	81,9	290,1	0	0	372
	2. DERECE	0	39,6	35,4	4,4	0	0	79,4
	KÖY İÇİ YOL	1,1	8,7	21,5	34,6	0	0	65,9
VARTO	1. DERECE	0	6,6	104,8	224,7	0	0	336,1
	2. DERECE	0	33,4	19,5	0	0	0	52,9
	KÖY İÇİ YOL	1,9	5,2	12,2	30,5	0	0	49,8
İL TOPLAMI	1. DERECE	4,6	214,1	513,95	1326,35	0	0	2059
	2. DERECE	10	177,3	194,1	26,5	0	0	407,9
	KÖY İÇİ YOL	7,6	29,1	51,8	140,6	0	0	229,1

## TARIMSAL HİZMETLER BİLGİLERİ

İl Özel İdaresi Tarımsal Hizmetler Müdürlüğü birimi, ilimizin tarımsal amaçlı sulama suyu, içme suları ve kanalizasyon işlerinin proje ve teknik kontrollük hizmetlerini yürütmektedir.

- İçme Suyu Projeleri
- Kanalizasyon Projeleri
- Gölet Projeleri
- Sulama Projeleri

Birimimiz tarafından planlanmaktadır.



### İçme Suyu Envanteri:

İLÇESİ	SUSUZ				YETERSİZ								
	KÖY		BAĞLISI		ŞEBEKELİ				ÇEŞMELİ				
	Ad.	Nüf.	Ad.	Nüf.	Ad.	Nüf.	Ad.	Nüf.	Ad.	Nüf.	Ad.	Nüf.	
Merkez			10	648	1	857			1		4	415	
Bulanık	3	2.104	8	537	4	2.518			1	653			
Hasköy													
Korkut											1	76	
Malazgirt			1	95	2	1.663					1	255	
Varto			2	56	1	196							
	İLİN SUSUZ ÜNİTE SAYISI=			24	İLİN YETERSİZ ÜNİTE SAYISI=				16				

İLÇESİ	SULU								
	ŞEBEKELİ				ÇEŞMELİ				
	KÖY		BAĞLISI		KÖY		BAĞLISI		
Ad.	Nüf.	Ad.	Nüf.	Ad.	Nüf.	Ad.	Nüf.		
Merkez	90	70.065	33	3.987	4	827	22	1.646	
Bulanık	43	32.630	15	1.729	2	1.331	9	250	
Hasköy	16	12.758			1	491	1	168	
Korkut	25	18.411	6	1.078	2	796	1	170	
Malazgirt	68	32.008	12	1.700	4	1.827	4	171	
Varto	90	23.179	26	1.796	2	427	13	659	
	İLİN SULU ÜNİTE SAYISI=							489	

### Atık Su Envanteri:

	İŞİN NİTELİĞİ	KÖY	
		Adet	Nüfus
FOSEPTİK KAPASİTESİ	0-250 KİŞİLİK	6	951
	251-500 KİŞİLİK	4	1.595
	501-1000 KİŞİLİK	10	7.278
	1001-1500 KİŞİLİK	5	6.075
	>1501 KİŞİLİK	9	21.860



### Sulama Envanteri:

TARIM ARAZİSİ BÜYÜKLÜĞÜ (ha)	SULANABİLİR ALAN BÜYÜKLÜĞÜ (ha)	SULANAN ALAN BÜYÜKLÜĞÜ (ha)	GÖLET		YERÜSTÜ SULAMA		YER ALTI SULAMA	
			ADEDİ	SULANAN ALAN (ha)	PROJE ADEDİ	SULANAN ALAN (ha)	PROJE ADEDİ	SULANAN ALAN (ha)
342.198	158.215	61.334	3	1.681	88	7.156	-	-

#### ***Araç Takip Sistemi***

Araç parkımızda yer alan araçların bilgisayar ortamında takibinin yapılabilmesi amacıyla kurulan Araç Takip Sistemi ile gün içerisinde araçların nerelerde çalıştığı, ne kadar süreyle çalıştığı vb. bilgilere erişilebilmektedir. Haftalık raporlarla personelin ve işlerin yakın takibi sağlanmaktadır.

#### ***İnternet Sitesi***

Kurumumuza ait resmi internet sitesinin güncelliğini koruması, yapılan çalışmaların halk ile paylaşılması çalışmaları devam edilmektedir.

#### ***Coğrafi Bilgi Sistemleri***

Dünya üzerindeki karmaşık sosyal, ekonomik, çevresel vb. sorunların çözümüne yönelik mekana/konuma dayalı karar verme süreçlerinde kullanıcılara yardımcı olmak üzere, büyük hacimli coğrafi verilerin; toplanması, depolanması, işlenmesi, yönetimi, mekansal analizi, sorgulaması ve sunulması fonksiyonlarını yerine getiren donanım, yazılım, personel, coğrafi veri ve yöntem bütünüdür. 2012 yılı içerisinde gerekli yazılım ve donanımların alımı yapılmış olup, 2013 yılında Coğrafi Bilgi sisteminde görevli personellere gerekli temel ve uygulayıcı eğitimler verilmiştir. 2015 yılında sisteme veri girişi yapılacaktır.



## Komisyonlar

### İL GENEL MECLİSİNİN 03/07/2014 İLE 07/08/2014 TARİH VE 74 - 87 SAYILI KARARLARINA İSTİNADEN İHTİSAS KOMİSYONLARINDA GÖREV ALAN İL GENEL MECLİS ÜYELERİNE AİT İSİM LİSTESİ

#### İMAR VE BAYINDIRLIK KOMİSYONU

- 1-Sıracettin ÇİFTÇİ (Başkan)
- 2-Ömer ALTAY (Başkan Yardımcısı)
- 3-Mehmet Şakir TUĞRUL
- 4-Ömer ÇETİNKAYA
- 5-Sait ÇETİNKAYA
- 6-Saadettin ORTAÇ
- 7-Asım ÇETİNKAYA

#### EĞİTİM, KÜLTÜR VE SOSYAL HİZMETLER KOMİSYONU

- 1-Ümit SAKIK (Başkan)
- 2-Ramazan ÖZEK (Başkan Yrd.)
- 3-Rıfat EROL
- 4-Fikri Galip AKSAK
- 5-Hüsamettin ALTAY

#### SULAMA VE İÇME SUYU KOMİSYONU

- 1- Seyithan AKKAYA (Başkan)
- 2- Bahyettin ORUÇ (Başkan Yrd.)
- 3- Alparslan KARDAN
- 4- Metin AYDOĞDU
- 5-Mehmet Emin BİTİM

#### TURİZM VE GENÇLİK SPOR KOMİSYONU

- 1-Hüsnü YILMAZ (Başkan)
- 2-Şeyhmus TÜRELİ (Başkan Yrd.)
- 3-Mehmet Hanifi GÜZEY
- 4-Rüstem SAYIM
- 5-Kemal ARAT

#### PLAN VE BÜTÇE KOMİSYONU

- 1-Şeyhmus TÜRELİ (Başkan)
- 2-Ömer ÇETİNKAYA (Başkan Yrd.)
- 3-Hüsnü YILMAZ
- 4-Rıfat EROL
- 5-Müşerref DAĞ
- 6-Mehmet Emin BİTİM
- 7-İrfan SÜNE

#### ÇEVRE VE SAĞLIK KOMİSYONU

- 1-Müşerref DAĞ (Başkan)
- 2-Metin AYDOĞDU (Başkan Yrd.)
- 3-Seyithan AKKAYA
- 4-Mehmet Hanifi GÜZEY
- 5-Rüstem SAYIM

#### GIDA, TARIM VE HAYVANCILIK KOMİSYONU

- 1-Fikri Galip AKSAK (Başkan)
- 2-Ümit SAKIK (Başkan Yrd.)
- 3-Ramazan ÖZEK
- 4-Kemal ARAT
- 5-İrfan SÜNE

#### ÇEŞİTLİ İŞLER KOMİSYONU

- 1-Rıfat EROL (Başkan)
- 2-Bahyettin ORUÇ (Başkan Yrd.)
- 3-Alparslan KARDAN
- 4-Şeyhmus TÜRELİ
- 5-Hüsamettin ALTAY





## **MUŞ İL ÖZEL İDARESİ GFZT ANALİZİ**

### **GÜÇLÜ YÖNLERİMİZ:**

- Üst yöneticinin vali olması
- Karar alma ve icra yetkisi
- Özerk bütçeye sahip olmamız
- İlçe teşkilatlarımızın olması
- Halkın taleplerinin karar organı İl Genel Meclisi aracılığı ile hızlı bir şekilde Ulaştırılması
- Gayri Menkul varlığı
- İş makinelerimizin varlığı
- Hizmet alanı, görev ve yetkisinin geniş olması
- Vatandaşların hizmet taleplerinin İl Genel Meclisi üyeleri, ilçe kaymakamları ve köy muhtarları tarafından kuruma hızlı ulaşması
- Hizmetlerin yürütülmesinde resmi kuruluşlar arasındaki koordinasyon

### **ZAYIF YÖNLERİMİZ**

- Kaynak yetersizliği,
- İstatistikî bilgilerin yetersizliği,
- Bürokratik halkanın fazlalığı,
- Görev alanlarının genişlemesi nedeni ile öz gelirlerinin yetersiz kalması,
- Halkın İl Özel İdaresini ve faaliyetlerini yeterince tanımaması,
- Kamu kurum ve kuruluşlarımızda planlama anlayışının eksikliği ve hedef koyma bilincinin olmaması,
- Yüksek göç nedeniyle eğitim ve sağlıkta ortaya çıkan anomaliler,
- Çevre bilincinin yetersiz oluşu.

### **FIRSATLAR :**

- Yerel yönetim anlayışının gelişmesi,
- Tarım arazilerinin verimli olması,
- Halkın teknolojiye ve yeniliklere duyarlı olması,
- Muş ovası, Muş Lalesi, Muş Üzümü,

### **TEHDİTLER**

- Mali kaynakların yetersizliği
- Çevre kirliliği (Su, hava, toprak)
- Siyasal baskılar
- İşsizlik
- Kırsal alanda Eğitim ve Sağlık personeli istihdamındaki güçlükler
- Çarpık kentleşme



## GELECEĞE BAKIŞ

### A-MİSYON BİLDİRİMİ

Mahalli müşterek nitelikte olmak şartıyla; yerel halkın yaşam kalitesinin iyileştirilmesi için öncelikle alt yapı, eğitim ve sağlık olmak üzere tarım, sanayi, ticaret, çevre düzeni, toprağın korunması, sosyal hizmet ve yardımlar, yoksullara mikro kredi verilmesi ve diğer ihtiyaçlarının karşılanmasına ilişkin alanlarda çalışmalar yaparak kamu kurum ve kuruluşlarıyla iş birliği içerisinde yerinde, etkili, verimli hizmet sunmak, yasal yükümlülüklerimiz doğrultusunda ilimizin kaynaklarını daha etkin verimli ve doğru kullanarak sürekli ilerleme ve gelişme temel ilkesi ile felsefemiz halkımıza hizmet ederek memnuniyetini kazanmak kırsal ve kentsel kesimler arasında hizmete denge kurarak gelişmişlik farkını en aza indirerek esnek etkin bir yönetim anlayışını kanun ve yönetmeliklere uygun olarak yerine getirmektir.

### B-VİZYON BİLDİRİMİ

Muş İl Özel İdaresi olarak vizyonumuz kurumun ekonomik ve insan kaynaklarının etkin ve verimli kullanarak yönetimde kalite hizmette insan odaklı olmak suretiyle çağın gerektirdiği medeni yaşam standartlarına ulaşmak için ilim kültür, tarım, sağlık, imar, ve sosyo-ekonomik gelişmesini sağlamak kırsal kalkınmaya önem vermek görev ve sorumluluklarının paylaştığı bir kuruluş haline gelmektir.

### C-TEMEL DEĞERLER

- Etkin ve kaliteli bir kamu hizmeti sunmak
- Hukuka ve yasalara bağlılık,
- Katılımcılık
- Şeffaflık
- Adaletli ve Güvenilir olmak
- Verimlilik ve Etkililik
- Yenilikçilik
- Halk tarafından ulaşılabilir olmak
- Azami Tasarruf
- Liderlik ve öncülük etme
- Hesap verebilirlik



## STRATEJİK PLANLAMA EKİBİ (SPE)

<b>Şeyhmus YENTÜR</b>	Genel Sekreter (SPE Başkanı)
<b>Ömer ÇETİNKAYA</b>	İl Genel Meclis Başkanı
<b>Görgü KOÇLARDAN</b>	İl Özel İdaresi Genel Sekreter Yrd.
<b>Varol BARIŞ</b>	İl Özel İdaresi Genel Sekreter Yrd.V.
<b>Müşerref DAĞ</b>	İl Genel Meclisi BDP Gurup Başkanı
<b>M.Emin BİTİM</b>	İl Genel Meclisi AKP Gurup Başkanı
<b>Yakup TAŞDEMİR</b>	Yazı İşleri Müdürü
<b>Fevzi ÜNVER</b>	Plan Proje ve İnşaat Müdürü
<b>Ahmet GÜNEŞ</b>	Encümen Müdürü
<b>Fatih ÖZER</b>	Destek Hizmetler Müdürü
<b>Ayhan ZÜNGÖR</b>	Ruhsat ve Denetim Müdürü
<b>Serkan BAŞAK</b>	Tarımsal Hizmetler Müdürü
<b>Sadrettin TUNÇ</b>	Çevre Koruma ve Kontrol Müdürü
<b>M.Münir Turan</b>	Kültür ve Sosyal İşler Müdürü
<b>Mecit TURHAN</b>	Sağlık İşleri Müdürü
<b>Burhan TÜRKCAN</b>	İmar ve Kentsel iyileştirme Müdürü



## STRATEJİK AMAÇ HEDEF, FAALİYET VE PERFORMANS GÖSTERGELEME

**STRATEJİK AMAÇ 1:** Sürdürülebilirlik ilkesinden hareketle kırsalda ekonomik, ekolojik ve sosyolojik kalkınmanın sağlanabilmesi için kırsal altyapıda mevcut durumun korunması ve sorunların katılımcı bir yaklaşımla giderilmesini, doğal kaynakların korunmasını ve verimliliğinin artırılmasını, gelir getirici ürün ve imkanların çeşitlendirilmesini, kır kent arasındaki yaşam standartlarının en aza indirilmesini, kırsal kültürün korunması ve geliştirilmesini sağlamak,

**Stratejik Hedef 1.1:** Yer altı ve yerüstü su kaynakları verimsiz ve dağınık olan ilimiz dahilindeki tüm köylerin yeterli ve sağlıklı içme suyuna kavuşturulması, arıtma tesisi ihtiyacı olan köylerde arıtma tesisi inşa edilmesi, grup ve münferit içme suyu tesislerinin sağlıklı çalışmasının temin edilmesi

<b>Faaliyetler</b>	<b>İşin Başlama ve Bitiş Tarihleri</b>	<b>Yaklaşık Maliyetler (TL)</b>
<b>Faaliyet 1.1.1:</b> İhtiyaca göre 30 yıllık işletme ömrünü tamamlayan 10 köyde şebeke, terfi ve isale hattı yenilemesi.	01-01-2015 31-12-2020	Yasal Birim Fiyatlar
<b>Faaliyet 1.1.2:</b> Çeşitli nedenlerle içme suyu yetersiz olan 50 üniteye içme suyu projesi yapılması.	01-01-2015 31-12-2020	
<b>Faaliyet 1.1.3:</b> Ünitelerimize içme suyu sağlayan 15 adet sondaj kuyusu temizlenerek geliştirilmesi.	01-01-2015 31-12-2020	
<b>Faaliyet 1.1.4:</b> Çeşitli sebepler nedeniyle İçme suyu yetersiz hale gelen 20 üniteye içme suyu amaçlı sondaj kuyusu açılması.	01-01-2015 31-12-2020	
<b>Faaliyet 1.1.5:</b> İçme suyu tesislerini yenileme ve geliştirme kapsamında 50 köyde ikmal onarım işleri yapılması.	01-01-2015 31-12-2020	
<b>Faaliyet 1.1.6:</b> Tarımsal sulama amaçlı 15 köyde sulama sistemi yapılacaktır. Gerekli hallerde mevcut tesisler onarılacaktır. Teknik açıdan uygun tesisler kapalı sisteme dönüştürülecek veya yeni tesis yapılacaktır.(Tüm bu imalatlar 15 tesisle sınırlandırılacaktır.)	01-01-2015 31-12-2020	
<b>Faaliyet 1.1.7:</b> Yılda ortalama 3 adet Hayvan İçme Suyu Göleti (HİS) yapılacaktır. Gerekli hallerde mevcut HİS Göletleri onarılacaktır.	01-01-2015 31-12-2020	
<b>Faaliyet 1.1.8:</b> :Yılda ortalama 10 adet hayvan içme suyu amaçlı SIVAT yapılacaktır. Bu SIVAT'larda köylü katılımı esas olacaktır. ( Bazen sadece malzeme yardımı, Bazen de ulaşım, araç yardımı ile çözülecektir. Diğer hallerde idare tamamını üstlenebilecektir.)	01-01-2015 31-12-2020	
<b>Performans Göstergeleri:</b> Fiziki gerçekleştirme performans göstergesidir. Her yılı için: Uygulama Ad. / 2 Adet Fiziki gerçekleştirme performans göstergesidir. Her yılı için: Uygulama Ad. / 10 Adet Fiziki gerçekleştirme performans göstergesidir. Her yılı için: Uygulama Ad. / 3 Adet Fiziki gerçekleştirme performans göstergesidir. Her yılı için: Uygulama Ad. / 4 Adet Fiziki gerçekleştirme performans göstergesidir. Her yılı için: Uygulama Ad. / 10Adet		



Fiziki gerçekleştirme performans göstergesidir. Her yılı için: Uygulama imalat / 3 fiziki gerçekleştirme  
Fiziki gerçekleştirme performans göstergesidir. Her yılı için: Uygulama imalat / 3 fiziki gerçekleştirme  
Fiziki gerçekleştirme performans göstergesidir. Her yılı için: Uygulama imalat / 10 fiziki gerçekleştirme

**Stratejik Hedef 1.2:** 2020 yılı sonuna kadar; İlimizde kanalizasyonu mevcut olan köylerin oranını % 2'den ilk etapta %20 'e çıkarmak ve çevre kirliliğini önlemek.

<b>Faaliyetler</b>	<b>İşin Başlama ve Bitiş Tarihleri</b>	<b>Yaklaşık Maliyetler (TL)</b>
<b>Faaliyet 1.2.1:</b> İçme suyu yeterli olan 15 köye kanalizasyon şebekesi yapılması.	01-01-2015 31-12-2020	Yasal Birim Fiyatlar
<b>Faaliyet 1.2.2:</b> İçme suyu yeterli olan 5 köye kanalizasyon şebekesi onarımlarının yapılması.(Doğal arıtma tesislerinin yapılması)	01-01-2015 31-12-2020	
<b>Performans Göstergeleri:</b> Fiziki gerçekleştirme performans göstergesidir. Her yılı için: Uygulama Ad. / 3 Adet yapım ve 1 adet onarım		

**STRATEJİK AMAÇ 2:** Çalışmaların daha etkin ve süratli yapılmasını temin amacıyla dağınık halde bulunan ve ekonomik ömrünü yitirmiş hizmet binasının yerine yeni Özel İdare Hizmet Binasına taşınarak etkin verimli bir hizmet sunmak. Binamızı konsept şeklinde döşemek.

**Stratejik Hedef 2.1.1:** İl Özel İdare Hizmet Binası Yapım işi

<b>Faaliyetler</b>	<b>İşin Başlama ve Bitiş Tarihleri</b>	<b>Yaklaşık Maliyetler (TL)</b>
<b>Faaliyet 2.1.1:</b> İl Özel İdare Hizmet Binası Yapımı	2015-2015	Yasal Birim Fiyatlar
<b>Performans Göstergeleri :</b> Fiziki Gerçekleştirme Oranı		

**STRATEJİK AMAÇ 3:** Ekonomik kaynakların daha etkin ve verimli kullanılarak, yol ağımızdaki yolların mevcut durumlarının korunması, rutin olarak bakım ve onarımlarının yapılması ve Stabilize yolların mevcut durumların iyileştirilmesi ve asfalt yol oranının artırılması

**Stratejik Hedef 3.1:** İlimiz kırsal alanında bulunan mevcut yolların alt yapıları ile birlikte bakım ve onarımı yapılarak standartlara uygun hale getirilecektir.

<b>Faaliyetler</b>	<b>İşin Başlama ve Bitiş Tarihleri</b>	<b>Yaklaşık Maliyetler (TL)</b>
--------------------	--	---------------------------------



<b>Faaliyet 3.1.1:</b> Köy yollarımızda 500 km. stabilize kaplama yapılması.	01-01-2015 31-12-2020	Yasal Birim Fiyatlar
<b>Faaliyet 3.1.2:</b> Köy yollarımızda toplam 250 km malzemeli bakım, 500 km onarım yapılacaktır.	01-01-2015 31-12-2020	
<b>Faaliyet 3.1.3:</b> Köy yollarımızda toplam 2500 km asfalt yama yapılacaktır.	01-01-2015 31-12-2020	
<b>Faaliyet 3.1.4:</b> Köy yollarımızın köy tanım ve trafik levha eksikleri periyodik olarak tamamlanacaktır. Gerekli hallerde ve yerlerde oto korkuluk yapılarak yol akış güvenliği sağlanacaktır.	01-01-2015 31-12-2020	
<b>Faaliyet 3.1.5:</b> Muhtelif köy yollarının sanat yapıları yenileme ve onarım çalışmaları yapılacaktır. Gerekli proje çalışmalarına istinaden Köprü imalatları da yapılacaktır.	01-01-2015 31-12-2020	
<b>Faaliyet 3.1.6:</b> Köy içi parke çalışmaları başlatılacak yıllık 10 köy bitirilecektir.	01-01-2015 31-12-2020	Yasal Birim Fiyatlar
<b>Faaliyet 3.1.7:</b> Her yıl 60 km bsk yapılacaktır.	01-01-2015 31-12-2020	
<b>Faaliyet 3.1.8:</b> Mevcut asfalt yolları korumak amaçlı her yıl 100 km ikinci kat asfalt yapımı yapılacaktır.	01-01-2015 31-12-2020	
<b>Faaliyet 3.1.9:</b> Karla Mücadele etkin bir şekilde yürütülecektir. Asfalt oranının artması nedeni ile kar savurma tarzı araçlarla karla mücadele yapılacaktır. Gerekli hallerde hizmet alımı yoluna gidilecektir.	01-01-2015 31-12-2020	
<b>Faaliyet 3.1.10:</b> Yeni yol çalışmaları yapılacaktır. İhtiyaç hasıl olduğunda yeni yol yapılacaktır.	01-01-2015 31-12-2020	
<b>Performans Göstergeleri:</b> Her yılı için: Uygulama km / 100 km (Stabilize Kaplama) Km bazında fiziki gerçekleşme performans göstergesidir. Her yılı için: Uygulama km / 50 km (Malzemeli Bakım) Her yılı için: Uygulama km / 100 km (Onarım) Her yıl için Km bazında fiziki gerçekleşme performans göstergesidir.		

**STRATEJİK AMAÇ 4:** İl Özel İdaresinin yetkili olduğu alanlarda, emir ve yasaklarının etkin ve süratli bir şekilde uygulanması, yasalara ve yasaklara uymayanların tespiti neticesinde faaliyetlerine engel olunarak, huzurlu, sağlıklı, güvenli ve kaliteli bir kent yaşamını oluşturmak.

**Stratejik Hedef 4.1:** Ruhsatsız işyerlerinin çalışmasını önlemek, halkımızın sağlığının ve huzurunun korunması için etkin denetim çalışmalarının yapılması ve şikayetlerin asgari düzeye indirmek.



<b>Faaliyetler</b>	<b>İşin Başlama ve Bitiş Tarihleri</b>	<b>Yaklaşık Maliyetler (TL)</b>
<b>Faaliyet 4.1.1 :</b> Tüm işyerlerinin denetim ve tespiti yapılarak kayıt altına alınması.	2015- 2020	-
<b>Faaliyet 4.1.2:</b> Kurum görev alanı içerisinde kalan tüm işyerlerinin yasal sınırlar içerisinde çalışmaları için denetimlerin artırılması.	2015- 2020	-
<b>Faaliyet 4.1.3:</b> I(a) grubu maden işletmelerinin ruhsatlı ve yasal sınırlar içinde çalışmaları için denetimlerin artırılması.	2015 - 2020	-
<b>Faaliyet 4.1.4:</b> İşyeri en az 3 ayda bir kontrol edilmesi.	2015 - 2020	-
<b>Faaliyet 4.1.5:</b> Ruhsatsız olduğu tespit edilen iş yerleri için kapatma kararı alınarak uygulanması.	2015 - 2020	-
<b>Faaliyet 4.1.6:</b> Maden işletmelerinin sevk fişleri sıkı denetimlerle kontrol edilmesi.	2015 - 2020	-
<b>Faaliyet 4.1.7:</b> İşyerlerinde sınıflama özelliklerinin korunup korunmadığı kontrol edilecek, halkın sağlığını ve güvenliğini tehdit eden unsurların ortadan kaldırılması için ilgili kamu kurum ve kuruluşları ile ortak çalışmalar yaparak gerekli tedbirleri almak	2015 - 2020	-
<b>Performans Göstergeleri: ( Denetimin yaygınlaştırılması)</b>		

Stratejik Hedef 4.2.:İlimize bağlı köylerde dağınık ve kaçak yapıları önlemek için tip konut projeleri üretmek köy yerleşik alanlarını tespit etmek ve uygulanmasını sağlamak

<b>Faaliyet 4.2.1:</b> İlimize bağlı köylerde dağınık ve kaçak yapıları önlemek için tip konut projeleri üretmek köy yerleşik alanlarını tespit etmek ve uygulanmasını sağlamak	2015 - 2020	Yasal Birim Fiyatlar
<b>Performans Göstergeleri: (İlimiz Merkez ve bağlı ilçe köylerinin tamamının köy yerleşik alanlarını tespit etmek</b>		

**STRATEJİK AMAÇ 5:** İdare kaynaklarını etkili, verimli kullanarak yatırımların gerçekleştirilmek.

**Stratejik Hedef 5.1 :** Muş'ta genel bütçeye dahil kuruluşlar ve İl Özel İdaresine ait bina ve tesislerin yatırım programı dahilindeki, proje ve yaklaşık maliyetlerini hazırlamak, bunları onaylamak veya onaylanmasını sağlamak, talep halinde inşaatlarını yapmak veya yaptırmak.





<b>Faaliyetler</b>	<b>İşin Başlama ve Bitiş Tarihleri</b>	<b>Yaklaşık Maliyetler (TL)</b>
<b>Faaliyet 5.1.1:</b> Kendisine tahsis edilen ödeneği etkili bir şekilde kullanmak suretiyle kamu kurum ve kuruluşlarının belirlediği yapım hedeflerinin gerçekleştirilmesi.	2015 - 2020	-
<b>Faaliyet 5.1.2:</b> Yatırımlara ait ihale öncesinde arazi ve proje çalışmalarının tamamlanması	2015 - 2020	-
<b>Faaliyet 5.1.3:</b> Muş İl Özel İdaresi bünyesinde kültür varlıklarının korunmasına yönelik rölöve, restorasyon projelerini tamamlayacak bürolarımızın oluşumunun sağlanması.	2015 - 2020	-
<b>Performans Göstergeleri:</b> Faaliyetlerin gerçekleşme oranı		

**STRATEJİK AMAÇ 6:** Belediye mücavir alanları dışında İmar Mevzii planlarının yapılması, Kıyı kenar çizgilerinin belirlenmesi, Çevre ile ilgili veri ve bilgi iletişim sistemleri oluşturmak, yeni köy yerleşim alanları belirlenerek ilin çevre ve yaşam standartları iyileştirilecek, mekânsal gelişmeye yön verilecek.

**Stratejik Hedef 6.1:** Yerel ve sosyal ihtiyaçlara uygun çağdaş standartlarda özellikle kırsal alanlardaki kentsel gelişme göz önünde bulundurularak yeni imar ve kentsel iyileştirme sistemlerinin kurulmasını sağlamak.

<b>Faaliyetler</b>	<b>İşin Başlama ve Bitiş Tarihleri</b>	<b>Yaklaşık Maliyetler (TL)</b>
<b>Faaliyet 6.1.1:</b> Köy gelişme alanı ve iç iskân çalışması yapılarak, mera ve tarım arazilerinin işgalinin önüne geçilmesi, köylerimizin modern bir yapıya kavuşturulması ve mücavir alan dışındaki yerleşkelerin de planlı ve dengeli olmasının sağlanması.	2015 - 2020	-
<b>Faaliyet 6.1.2:</b> Çevre düzeni planına uygun olarak, köy yerleşim yerlerinin imar ve vaziyet planlarının hazırlanması.	2015 - 2020	-
<b>Faaliyet 6.1.3 :</b> İl genelinde mekansal gelişmeyi yönlendirecek, yaşam kalitesini yükseltecek üst ve alt ölçekli planlar yapılması.	2015 - 2020	-
<b>Faaliyet 6.1.4:</b> Dağınık ve kaçak yapılaşmayı önlemek için tip konut projeleri üretilerek, köy yerleşik alanlarında uygulanmasına özen gösterilmesi.	2015 - 2020	-
<b>Performans Göstergeleri:</b> Yapılan imar planı sayısı		





## İDARİ BİRİMLERİMİZİN FAALİYET VE ÇALIŞMALARI

### MALİ VE İDARİ HİZMETLER

**STRATEJİK AMAÇ 1:** İdarenin 5 yıllık Stratejik Planı ve buna bağlı olarak yıllık yatırım programını, performans programını, bütçe, kesin hesap ve faaliyet raporlarını hazırlayarak uygulamaya sunmak, köy sosyal tesisleri ile Köylere Hizmet Götürme birliklerinin kırsalda üstlendikleri yatırım projelerine nakdi yardım

**Stratejik Hedef 1.1 :** Stratejik amaç doğrultusunda belirlenen işleri süresi içinde hazırlayarak ilgili mercilere iletmek ve uygulamaya sunmak, Köylere Hizmet Götürme Birliklerinin yatırım programlarında olup, kendi bütçe imkanları ile tamamlayamadıkları yatırımlara nakdi yardımda bulunmak

<i>Faaliyetler</i>	<i>İşin Başlama ve Bitiş Tarihleri</i>	<i>Yaklaşık Maliyetler (TL)</i>
<i>Faaliyet 1.1.1 : 5 yıllık stratejik planın hazırlanması</i>	<i>2015 - 2020</i>	<i>--</i>
<i>Faaliyet 1.1.2 : Yıllık performans programının hazırlanması</i>	<i>2015 - 2020</i>	<i>--</i>
<i>Faaliyet 1.1.3 : Yıllık Faaliyet raporunun düzenlenmesi</i>	<i>2015 - 2020</i>	<i>--</i>
<i>Faaliyet 1.1.4 : Yıllık Yatırım Programını hazırlamak</i>	<i>2015 - 2020</i>	<i>-</i>
<i>Faaliyet 1.1.5 : Bütçenin hazırlanması ve uygulanması</i>	<i>2015 - 2020</i>	<i>-</i>
<i>Faaliyet 1.1.6 : Kesin Hesabın çıkarılması</i>	<i>2015 - 2020</i>	<i>-</i>
<i>Faaliyet 1.1.7: Köy Sosyal tesisleri ile Köylere Hizmet Götürme birliklerinin kırsalda üstlendikleri yatırım projelere nakdi yardım yapmak</i>	<i>2015 - 2020</i>	<i>-</i>
<i>Performans Göstergeleri :Mevzuatta belirlenen sürelerde çalışmaların tamamlanması</i>		

**STRATEJİK AMAÇ 2 :**Faaliyetlerin yürütülmesinde zaman kaybını en aza indirmek

**Stratejik Hedef 2.1 :** Birime gelen yazıların işlemlerini zamanında tamamlamak.

<i>Faaliyetler</i>	<i>İşin Başlama ve Bitiş Tarihleri</i>	<i>Yaklaşık Maliyetler (TL)</i>
<i>Faaliyet 2.1.1 : Mali konulardaki Encümen-Meclis teklif yazıları</i>	<i>2015 - 2020</i>	<i>-</i>
<i>Faaliyet 2.1.2 : Ödenek kayıt ve harcama izinleri</i>	<i>2015 - 2020</i>	<i>-</i>
<i>Faaliyet 2.1.3 : İl koordinasyon çalışmaları</i>	<i>2015 - 2020</i>	<i>-</i>
<i>Faaliyet 2.1.4 : Ön izin yazıları</i>	<i>2015 - 2020</i>	<i>-</i>
<i>Performans Göstergeleri: Yazışma ve kayıt işlemlerinin zamanında yapılması</i>		



**STRATEJİK AMAÇ 3 :** İl Özel İdaresinin birimleri ve diğer kurumlardan gelen yazıları kayıt edip, gününde cevap vermek ve diğer ödeme evraklarını eksiksiz olarak kontrol edip zamanında ödenmesini sağlamak, evraklardan kesilen vergileri herhangi bir cezaya maruz kalmadan zamanında Vergi Dairesine internet üzerinden göndermek ve ödenmesini sağlamak.

**Stratejik Hedef 3.1:** *Stratejik amaçla belirlenen* işleri eksiksiz olarak yapmak, hata oranını mümkün olduğu kadar asgari düzeye indirmek.

<b>Faaliyetler</b>	<b>İşin Başlama ve Bitiş Tarihleri</b>	<b>Yaklaşık Maliyetler (TL)</b>
<b>Faaliyet 3.1.1:</b> Müdürlüğümüze gelen yazılara cevap yazarak dosyalanması, ödeme evraklarının 2 suret yapılarak ayrı ayrı dosyalanması ve arşivlenmesi.	2015 - 2020	-
<b>Faaliyet 3.1.2 :</b> Gelen ödeme evraklarının kontrol edilmesi,ödenegine bakılması ve bilgisayardan sisteme kaydı yapılması	2015 - 2020	-
<b>Faaliyet 3.1.3 :</b> Ödeme evraklarında kişilerin icraları,herhangi bir borcu olup olmadığının sorgulanması ve kesintilerinin zamanında ilgili dairelere ödenmesi	2015 - 2020	-
<b>Performans Göstergeleri :</b> Yıl içinde ödenen evrakların yevmiye sayısı		

**Stratejik Hedef 3.2:***Gelir,gider ve banka cetvellerinin denklğini sağlayarak bilanço düzenlemek.*

<b>Faaliyetler</b>	<b>İşin Başlama ve Bitiş Tarihleri</b>	<b>Yaklaşık Maliyetler (TL)</b>
<b>Faaliyet 3.2.1 :</b> Günlük banka giriş çıkışlarının kontrol edilerek makbuzlarının kesilmesi	2015 - 2020	-
<b>Performans Göstergeleri :</b> İşlemlerin zamanında yapılması		

**STRATEJİK AMAÇ 4:** İl Özel İdarenin gelir şubesi ile ilgili yazışmaların ve gelen-giden evrakların doğru bir şekilde ve zamanında ilgili yerlere gönderilmesi ve gerektiğinde bulunmasını sağlamak amacıyla kayıt altına almak.

**Stratejik Hedef 4.1:** *Görevleri yerine getirirken hata oranını mümkün olan asgari düzeye indirmek.*



<b>Faaliyetler</b>	<b>İşin Başlama ve Bitiş Tarihleri</b>	<b>Yaklaşık Maliyetler(TL)</b>
<b>Faaliyet 4.1.1</b> : Gerekli yazışmaların zamanında yapılması ve kayıt numaralarının verilmesi.	2015 - 2020	-
<b>Faaliyet 4.1.2</b> : Evrakların dosyalanması.	2015-2020	-
<b>Faaliyet 4.1.3</b> : Evrakların arşivlenmesi.	2015 - 2020	-
<b>Performans Göstergeleri:</b> Evrak takibinde yapılan hata oranı		

**STRATEJİK AMAÇ 5** : İl Özel İdarenin gelirleri ile ilgili iş ve işlemlerin takibini doğru ve düzenli bir biçimde sağlamak amacıyla yapılan işleri kayıt altına almak.

**Stratejik Hedef 5.1** : Görevleri yerine getirirken hata oranını en asgari düzeye indirmek

<b>Faaller</b>	<b>İşin Başlama ve Bitiş Tarihleri</b>	<b>Yaklaşık Maliyetler (TL)</b>
<b>Faaliyet 5.1.1</b> : Kira işlemlerinin dosyalanması	2015 - 2020	-
<b>Faaliyet 5.1.2</b> : Kiracıların sicil bilgilerinin girilmesi.	2015 - 2020	-
<b>Faaliyet 5.1.3</b> : İş yerlerinin sicil bilgilerinin girilmesi.	2015 - 2020	-
<b>Performans Göstergeleri:</b> Kira gelirlerindeki artış oranı		

**Stratejik Hedef 5.2** : İl Özel İdarenin kira gelirlerinin doğru ve düzenli olarak takibini en üst düzeyde gerçekleştirmek.

<b>Faaliyetler</b>	<b>İşin Başlama ve Bitiş Tarihleri</b>	<b>Yaklaşık Maliyetler (TL)</b>
<b>Faaliyet 5.2.1</b> : Kira tahakkuklarının gelir programına doğru olarak zamanında girilmesi.	2015 - 2020	-
<b>Faaliyet 5.2.2</b> : Ödenen kiralarda zamanında ve doğru olarak gelir programından tahsilatı	2015 - 2020	-
<b>Faaliyet 5.2.3</b> : İş yerlerinden çıkan kiracıların kira tahakkuklarının iptal edilmesi	2015 - 2020	-
<b>Faaliyet 5.2.4</b> : Kiracıların kira borçlarını zamanında yatırmaları için sözlü ve yazılı olarak sürekli uyarılmaları.	2015 - 2020	-
<b>Faaliyet 5.2.5</b> : Kira borcunu ödemeyen kiracıların zamanında ve yasal yollardan tahliyelerini sağlamak ve kira alacaklarının tahsilâtı için icra-i işlem başlatmak.	2015 - 2020	-
<b>Performans Göstergeleri :</b> Kira gelirlerindeki artış oranı.		



**STRATEJİK AMAÇ 6:** Temsil, Ağırılama, Tören, Fuar, Organizasyon ihtiyaçlarını mevzuatı çerçevesinde temin etmek ve kayıtlarını tutmak.

**Stratejik Hedef 6.1** İhtiyaçları karşılarken, tasarruf ölçülerine riayet etmek, malzemeleri etkin ve verimli kullanmayı sağlamak.

<b>Faaliyetler</b>	<b>İşin Başlama ve Bitiş Tarihleri</b>	<b>Yaklaşık Maliyetler (TL)</b>
<b>Faaliyet 6.1.1 :</b> Satın alma işlemlerini gerçekleştirmek	2015 - 2020	-
<b>Faaliyet 6.1.2 :</b> Taşınır Kayıtlarını tutmak	2015 - 2020	-
<b>Faaliyet 6.1.3:</b> Mutat Ödemeleri Takip etmek (Elektrik, su telefon)v.b.	2015 - 2020	-
<b>Faaliyet 6.1.4:</b> Temsil,Ağırılama,Tören,Fuar,Organizasyon	2015 - 2020	--
<b>Performans Göstergeleri:</b> Alınan malzeme ve taşınır kayıt sayısı		

**Stratejik Hedef 6.2 :** İl Özel İdaresi çalışanlarının teknolojik açıdan donanım ihtiyacını karşılamak, daha ferah bir ortamda, huzur içerisinde mutlu bir şekilde hizmetlerin zamanında etkin, verimli yürütülmesi ve hataların asgari düzeye indirilmesini sağlamak.

<b>Faaliyetler</b>	<b>İşin Başlama ve Bitiş Tarihleri</b>	<b>Yaklaşık Maliyetler (TL)</b>
<b>Faaliyet 6.2.1 :</b> Birimlerden gelen talepleri değerlendirmek	2015 - 2020	-
<b>Faaliyet 6.2.2 .</b> Mevzuatı çerçevesinde evrak hazırlığı yapmak	2015 - 2020	-
<b>Faaliyet 6.2.3 :</b> Malzemeleri alıp, talebi yapan birime teslim etme	2015 - 2020	-
<b>Performans Göstergeleri:</b> İdare çalışanları tarafından vatandaşa sunulan hizmetin kalitesi.		

**STRATEJİK AMAÇ 7:** Hizmet ihtiyacının gerektirdiği sayıda ve nitelikte personelin, İnsan Kaynakları Yönetimi anlayışı içinde çalışmasını sağlayarak personelin, performans, kariyer ve liyakatine göre istihdam edilip, özlük haklarının iyileştirilmesi suretiyle iş verimliliğini, çalışma ve yaşama standartlarını yükseltmek.

**Stratejik Hedef 7.1 :** Memur ve işçi personelde “çalışan yaş ortalamasını düşürmeye yönelik çalışmalar ile performans yönetim sistemini kurarak, personelin ihtiyaçlarını ve eğilimlerini belirlemeye yarayan mekanizmaların oluşturulması sağlamak

<b>Faaliyetler</b>	<b>İşin Başlama ve Bitiş Tarihleri</b>	<b>Yaklaşık Maliyetler (TL)</b>
<b>Faaliyet 7.1.1 :</b> Emeklisi dolanların tespiti yapılarak emekliliğe sevki.	2015 - 2020	-



<b>Faaliyet 7.1.2 :</b> Emeklisini doldurmuş olan personelin yanına yetiştirilmek üzere yeni istihdam edilen, memur ve işçilerin verilmesi	2015 - 2020	-
<b>Faaliyet 7.1.3 :</b> Yapılacak anketlerde modern yönetim teknikleri konusunda personelin bilgi durumu araştırılarak eksikliklerin tamamlanması.	2015 - 2020	-
<b>Faaliyet 7.1.4 :</b> Genel idare hizmetlerinde çalışan personelin hizmet içi eğitim ihtiyaçlarının yapılacak anketlerle belirlenmesi.	2015 - 2020	-
<b>Faaliyet 7.1.5 :</b> Personelin verimliliğini artırmaya ve çalışma koşullarını iyileştirmeye yönelik mekânsal ve teknik donanımın sağlanması.	2015 - 2020	-
<b>Faaliyet 7.1.6:</b> Personelin teknolojik cihazları kullanma becerilerinin artırılması.	2015 - 2020	-
<b>Faaliyet 7.1.7:</b> Özel İdare personelinin her yıl % 10'una performansına göre ödül verilmesinin sağlanması.	2015 - 2020	-
<b>Faaliyet 7.1.8:</b> Diğer Personel Giderleri(Maaş, , Emekli tazminatı, işsizlik sigortası fonu, işçi ikramiyeleri, Sözleşmeli Personel Giderleri ve hizmet alım sureti ile çalıştırılacak personel giderleri)Kurslara katılma ve eğitim giderleri, Yurt içi geçici görev yollukları	2015 - 2020	--
<b>Performans Göstergeleri:</b> Emekliye ayrılan ve ayrılacak olanların 1/3 oranı Personel Performansının artış oranı (%) 25		

**STRATEJİK AMAÇ 8:** İl Özel İdaresi'nin birimleri arasındaki ve diğer kurumlarla olan yazışmaları ve gelen giden evrakları doğru bir şekilde ve zamanında ilgili yerlere göndermek ve gerektiğinde bulunmasını kolaylaştıracak şekilde kayıt altına almak.

**Stratejik Hedef 8.1:** Bu görevi yerine getirirken hata yapmamak ya da hata oranını mümkün olan en asgari düzeye indirmek

<b>Faaliyetler</b>	<b>İşin Başlama ve Bitiş Tarihleri</b>	<b>Yaklaşık Maliyetler (TL)</b>
<b>Faaliyet 8.1.1:</b> İl Özel İdaresine gelen - giden yazıların yazımı ve arşivlenmesi	2015 - 2020	-
<b>Performans Göstergeleri:</b> Yıl içindeki kayıt altına alınan evrakın miktarı ve evrak takibinde yapılan hata oranı.		

**STRATEJİK AMAÇ 9:** İl Genel Meclisince alınan kararları zamanında ve hatasız bir şekilde başta Valilik Makamı olmak üzere ilgili birimlere göndermek ve bu kararlar doğrultusunda yapılacak hizmetlerde herhangi bir aksama veya gecikmeye sebebiyet vermemek amacıyla bu görevi titizlikle ve zamanında gerçekleştirmek.



**Stratejik Hedef 9.1:** Seçilen İl Genel Meclis üyelerinin görevlerine başlamaları için gerekli işlemleri yapmak.

<b>Faaliyetler</b>	<b>İşin Başlama ve Bitiş Tarihleri</b>	<b>Yaklaşık Maliyetler (TL)</b>
<b>Faaliyet 9.1.1 :</b> İl Genel Meclis üyelerinin mazbatalarının kendilerine teslim edilmesi.	2015 - 2020	-
<b>Faaliyet 9.1.2 :</b> İl Genel Meclis üyelerinin seçilmesinden sonra üyelerin telefon, adres, ad-soyadlarının kayıt altına alınması.	2015 - 2020	-
<b>Performans Göstergeleri</b> Bu görev yerine getirilirken yapılacak hata oranı ve bu hizmetten faydalanan İl Genel Meclis Üyelerinin memnuniyeti.		

**Stratejik Hedef 9.2 :** İl Genel Meclisi Kararları.

<b>Faaliyetler</b>	<b>İşin Başlama ve Bitiş Tarihleri</b>	<b>Yaklaşık Maliyetler (TL)</b>
<b>Faaliyet 9.2.1 :</b> Meclis gündeminin hazırlanarak meclis üyelerine bildirilmesi, web sayfasında ve ilan panolarında ilan edilmesi.	2015 - 2020	-
<b>Faaliyet 9.2.2 :</b> Gündem maddelerinin görüşülerek, tutanağa geçirilmesi.	2015 - 2020	-
<b>Faaliyet 9.2.3 :</b> Alınan kararların, karar deftere geçirilerek imza altına alınması.	2015 - 2020	-
<b>Faaliyet 9.2.4 :</b> Valilik Makamından onaylanan kararların web sayfasında ve idaremeiz ilan panosunda ilan edilmesi.	2015 - 2020	-
<b>Faaliyet 9.2.5 :</b> Komisyonlara havale edilen konular ile ilgili raporların yazılarak meclise sunulması.	2015 - 2020	-
<b>Faaliyet 9.2.6 :</b> Kararların asıllarının dosyalanarak arşivlenmesi.	2015 - 2020	-
<b>Faaliyet 9.2.7 :</b> Meclis toplantılarının ses ve görüntü kayıtlarının cd ortamında arşivlenmesi.	2015 - 2020	-
<b>Performans Göstergeleri</b> Bu görevler yerine getirilirken yapılacak hata oranı. Zamanlama ve 5302 sayılı kanuna uygunluğu		

**Stratejik Hedef 9.3:** İl Genel Meclis Ödeneklerinin Ödenmesi.

<b>Faaliyetler</b>	<b>İşin Başlama ve Bitiş Tarihleri</b>	<b>Yaklaşık Maliyetler</b>
--------------------	--	----------------------------



		(TL)
<b>Faaliyet 9.3.1</b> : İl Genel Meclis üyelerinin aylık meclis ve komisyon toplantı ödeneklerinin tanzim edilip üyelerin banka hesaplarına aktarılması	2015 - 2020	-
<b>Performans Göstergeleri:</b> Yapılacak hata oranı İşlemlerin 5302 sayılı kanuna uygunluğu.		

**STRATEJİK AMAÇ 10:** İl Encümenince alınan kararların zamanında ve hatasız bir şekilde başta Valilik Makamı olmak üzere ilgili birimlere göndermek ve bu kararlar doğrultusunda yapılacak hizmetlerde herhangi bir aksama veya gecikmeye sebebiyet vermemek amacıyla bu görevi titizlikle ve zamanında gerçekleştirmek.

**Stratejik Hedef 10.1** : Seçilen İl Encümen Üyelerinin görevlerine başlamaları için gerekli işlemleri yapmak.

<b>Faaliyetler</b>	<b>İşin Başlama ve Bitiş Tarihleri</b>	<b>Yaklaşık Maliyetler (TL)</b>
<b>Faaliyet 10.1.1</b> : İl Encümen üyelerinin seçilmesinden sonra üyelerin telefon, adres, ad-soyadlarının kayıt altına alınması	2015 - 2020	-
<b>Performans Göstergeleri</b> Bu görev yerine getirilirken yapılacak hata oranı ve bu hizmetten faydalanan İl Encümeni Üyelerinin memnuniyeti ve işlemlerin 5302 sayılı kanuna uygunluğu.		

**Stratejik Hedef 10.2** : İl Encümen kararları.

<b>Faaliyetler</b>	<b>İşin Başlama ve Bitiş Tarihleri</b>	<b>Yaklaşık Maliyetler (TL)</b>
<b>Faaliyet 10.2.1</b> : Kamu kurum ve kuruluşlarından ve Birim Müdürlüklerinden gelen talep ve tekliflerin görüşülüp karara bağlanması.	2015 - 2020	-
<b>Faaliyet 10.2.2</b> : Alınan kararların ekleriyle birlikte ilgili dairelere gönderilmesi ve arşivlenmesi.	2015 - 2020	-
<b>Faaliyet 10.2.3</b> : Alınan Kararların Valiliğin bilgisine sunulması ve web sayfasında yayınlanması	2015 - 2020	-
<b>Performans Göstergeleri</b> : Bu görevler yerine getirilirken yapılacak hata oranı, Zamanlama ve 5302 sayılı kanuna uygunluğu		

**Stratejik Hedef 10.3:** İl Encümeni Toplantı Ödeneklerinin Ödenmesi.





<b>Faaliyetler</b>	<b>İşin Başlama ve Bitiş Tarihleri</b>	<b>Yaklaşık Maliyetler (TL)</b>
<b>Faaliyet 10.3.1</b> : İl Encümen Üyelerinin aylık toplantı ödeneklerini tanzim edilip üyelerin banka hesaplarına aktarılması.	2015 - 2020	-
<b>Performans Göstergeleri</b> Yapılacak hata oranı ,İşlemlerin 5302 sayılı kanuna uygunluğu.		

**STRATEJİK AMAÇ 11:** İl Özel İdaresinin mülkiyetinde bulunan gayrimenkullerin envanterlerinin çıkarılması, sicillerinin tutulması, tapularının alınması, tevhit, ifraz, tahsis, devir alım, satım işgallerin önlenmesi. Kamu kurum ve kuruluşları mülkiyetinde bulunan taşınmazların bedelsiz devirlerinin alınması veya tahsislerinin sağlanması. Özel ve tüzel kişilerin mülkiyetinde bulunan taşınmazların kamulaştırılması işlemlerinin sağlıklı olarak yürütülmesi

**Stratejik Hedef 11.1** 2020 Yılı sonuna kadar İl Özel İdaresinin mülkiyetinde bulunan gayrimenkullerin kayıt altına alınarak gayrimenkul envanterlerinin sağlıklı hale getirilmesi ve gayrimenkullerin etkili verimli olarak kullanımlarının sağlanması.

<b>Faaliyetler</b>	<b>İşin Başlama ve Bitiş Tarihleri</b>	<b>Yaklaşık Maliyetler (TL)</b>
<b>Faaliyet 11.1.1</b> : İdarenin mülkiyetinde bulunan Gayrimenkullerinin kayıt altına alınarak, tapularının alınması, dosyalama iş ve işlemleri ile kiralama işlemlerinin yapılması.	2015 - 2020	-
<b>Faaliyet 11.1.2</b> : İmar planlarında okul alanında kalan ve mülkiyeti Kamu Kurum ve Kuruluşları adına kayıtlı olan taşınmazların tahsis ve devirleri ile ilgili iş ve işlemlerin tesis edilmesi ve kamulaştırma kanununun 30. maddesi gereğince satın alınması.	2015 - 2020	-
<b>Faaliyet 11.1.3</b> : Taşınmazların tevhit, ifraz ve yola terk işlemlerinin yapılması.	2015 - 2020	-
<b>Faaliyet 11.1.4</b> : Taşınmaz alımına, satımına, trampa edilmesine, tahsisine, tahsis şeklinin değiştirilmesine veya tahsisli bir taşınmazın akar haline getirilmesi ve irtifak hakkı kurulması	2015 - 2020	-
<b>Faaliyet 11.1.5</b> : Gayrimenkullerin Denetim ve tespitinde kullanılmak üzere gerekli araç gerecin temin edilerek, özel ve tüzel kişilerin işgalinde bulunan taşınmazların işgalden arındırılması ile işgalcilere ecrimisil uygulanması.	2015 - 2020	--
<b>Faaliyet 11.1.6</b> : Taşınmazlar üzerinde işgalci olup, işgalden vazgeçmeyenlere yönelik ecrimisil menü müdahale ve kal davası açılması için gerekli girişimlerde bulunulması.	2015 - 2020	-
<b>Faaliyet 11.1.7</b> : İmar planında kamu yararına ayrılan ve özel idare görev alanına giren özel ve tüzel kişilere ait taşınmazların kamulaştırılması için gerekli iş ve işlemlerin yürütülmesi.	2015 - 2020	-





<b>Faaliyet 11.1.8 :</b> Kamulaştırılması istenen taşınmaz üzerinde “tarihi eser” kaydı olması halinde Kültür ve Tabiat Varlıklarını Koruma Kurulundan izin alınması ve Kültür Bakanlığında kamulaştırma yetkisi alınması.	2015 - 2020	-
<b>Faaliyet 11.1.9 :</b> Mülkiyeti İdaremize ait Taşınmaz kültür varlıkları ile ilgili işlemlerin yerine getirilmesi	2015 - 2020	-
<b>Performans Göstergeleri :</b> Kayıt altın alınan, Kiraya verilen taşınmaz Sayısı Devir, tahsis, satış ve takas edilen taşınmaz sayısı İşgalden arındırılan ve Ecrimisil alınan taşınmaz sayısı Kamulaştırılan Taşınmaz sayısı İrtifak hakkı kurulan taşınmaz sayısı		

**STRATEJİK AMAÇ 12:** Aile ve Sosyal Politikalar İl Müdürlüğü, Kültür ve Turizm İl Müdürlüğü ile koordineli şekilde kültür, sanat, turizm, sosyal hizmet, yoksullara yardım yapılması, mikro Kredi verilmesi v.b. faaliyetlerde bulunulması, bütçelerinin uygulanması ile görevlidir.

**Stratejik Hedef 12.1 :** Yoksullara yardım kapsamında, mikro kredi verilmesi.

<b>Faaliyetler</b>	<b>İşin Başlama ve Bitiş Tarihleri</b>	<b>Yaklaşık Maliyetler (TL)</b>
<b>Faaliyet 12.1.1 :</b> Yoksullara verilecek mikro kredi faaliyetlerinin organize edilerek dağıtılması.	2015 - 2020	Yasal Birim Fiyatlar
<b>Performans Göstergeleri:</b> Kredi dağıtılan kişi sayısı		

**STRATEJİK AMAÇ 13:** İl Özel idaresinin ihtiyaç duyduğu muhtelif demirbaş, büro ve işyeri mal ve malzeme alımları, büro ve işyeri makine teçhizat alımları, ve mevcutların onarımları.

**Stratejik Hedef 13.1 :** İl Özel İdaresinin ihtiyaç duyduğu malzeme alımlarını gerçekleştirmek.

<b>Faaliyetler</b>	<b>İşin Başlama ve Bitiş Tarihleri</b>	<b>Yaklaşık Maliyetler (TL)</b>
<b>Faaliyet 13.1.1 :</b> İdaremize alınacak muhtelif demirbaş,büro ve işyeri mal ve malzeme alımları, büro ve işyeri makine teçhizat alımları ve mevcut onarımları yapmak	2015 - 2020	Yasal Birim Fiyatlar
<b>Performans Göstergeleri:</b> Alınan malzeme ve taşınır kayıt sayısı		

**STRATEJİK AMAÇ 14:** İl Özel idaresinin makine parkında bulunan araç ve iş makinelerinin verimli çalışmasını sağlamak ve sorumluluk alanındaki binaların yakacak ihtiyaçlarının sağlanması ve makine parkının güçlendirilmesi ve Yeni İl Özel idaresi Hizmet binasının hizmete girmesinden sonra eski hizmet binası, atölyeler, ambarlar ve akaryakıt istasyonu için yeni proje oluşturulması ve etkin bir faaliyet geliştirmek.



**Stratejik Hedef 14.1 :** İl Özel İdaresinin tüm araç ve iş makinelerinin talep edilen görev yerlerine sevk ve idaresi ile tamir bakım ve onarımlarını yapmak.

<i>Faaliyetler</i>	<i>İşin Başlama ve Bitiş Tarihleri</i>	<i>Yaklaşık Maliyetler (TL)</i>
<i>Faaliyet 14.1.1 : İl Özel idaresinin makine parkını güçlendirmek için araç satın alınması ve Makine parkına 2 adet Vidanjör alınması</i>	2015 - 2020	<i>Yasal Birim Fiyatlar</i>
<i>Faaliyet 14.1.2 : İl Özel idaresinin makine parkında bulunan araçların akaryakıt ve yağ alımları ile iş makineleri ve araçların onarımlarını yapmak binaların gerekli yakacak ihtiyaçlarını sağlamak.</i>	2015 - 2020	
<i>Faaliyet 14.1.3 : İl Özel idaresinin ihtiyaç duyacağı taşıt ve iş makinelerinin kiralanması</i>	2015 - 2020	
<i>Faaliyet 14.1.4 : İl Özel idaresinin makine parkında bulunan atölye ve tesis binalarının bakım ve onarımlarını yapmak</i>	2015 - 2020	
<i>Faaliyet 14.1.5 : Yeni İl Özel idaresi Hizmet binasının hizmete girmesinden sonra eski hizmet binası, atölyeler, ambarlar ve akaryakıt istasyonu için yeni proje oluşturulması ve etkin bir faaliyet geliştirmek.</i>	2015 - 2020	
<i>Performans Göstergeleri: Alınan araç ve iş makinelerinin sayısı, taşınır kayıt sayısı ve kamulaştırma gideri ve hizmet binasının yapımı.</i>		

**STRATEJİK AMAÇ 15:** Sportif faaliyetlerin aksamadan yapılabilmesi ve her yaşta vatandaşın yetenekleri doğrultusunda sportif etkinliklere katılabilmesi için spor tesislerinin ihtiyaç duyduğu bakım onarım ve malzemelerin alımı işlerin tamamlanması.

**Stratejik Hedef 15.1 :** İlimiz ve ilçelerinde başarılı sporcular yetiştirmek.

<i>Faaliyetler</i>	<i>İşin Başlama ve Bitiş Tarihleri</i>	<i>Yaklaşık Maliyetler (TL)</i>
<i>Faaliyet 15.1.1 : İlimiz merkez ve ilçe sportif tesislerine bakım ve onarım işi</i>	2015 - 2020	<i>Yasal Birim Fiyatlar</i>
<i>Faaliyet 15.1.2 : İlimiz merkezi ve ilçe merkezlerindeki spor kulüplerine malzeme yardımı yapılması</i>	2015 - 2020	
<i>Faaliyet 15.1.3 : Merkez Sentetik çim sahasının çevre düzenlenmesi işleri</i>	2015 - 2020	
<i>Performans Göstergeleri: Fiziki gerçekleştirme oranı.</i>		

**STRATEJİK AMAÇ 16:** Çevre Sorunlarını kalıcı çözümler üretmek. Sağlıklı bir çevre imkanları sunmak.



**Stratejik Hedef 16.1:** Köylerin çöp ve çevre kirliliğini minimize etmek. Köylere Park Bahçe ve Çocuk Parkları yaparak sosyal alanlar oluşturmak.

<i>Faaliyetler</i>	<i>İşin Başlama ve Bitiş Tarihleri</i>	<i>Yaklaşık Maliyetler (TL)</i>
<i>Faaliyet 16.1.1</i> : Köy içi çöp toplama işlemlerini planlamak ve ihale aşamasına getirmek. Beş yıl içinde çöpü toplanmayan köy olmamasını sağlamak.	2015 - 2020	Yasal Birim Fiyatlar
<i>Faaliyet 16.1.2</i> : Her yıl 3 köye çocuk parkı yapmak.	2015 - 2020	
<b>Performans Göstergeleri:</b> Bir yılda 75 köye çöp toplama teşkilinin kurulması. Köylere Her yıl 3 çocuk parkı yapılması		

**STRATEJİK AMAÇ 17:** İlimiz ekonomisinde büyük öneme haiz tütün, şeker pancarı, ayçiçeği, slaşlık mısır, arpa ve buğday ürünlerinin verimliliklerinin geliştirilmesi, Muş Bağcılığının geliştirilmesi, ilimiz hayvan varlığının korunması, ilimizde alternatif ürün olarak meyvecilikte elma, üzüm ve sebzeçiliğin geliştirilmesi, bu bağlamda yetiştiricilerin gelir düzeyinin yükseltilmesi,

**Stratejik Hedef 17.1:** Tarımsal üretim ilimiz ekonomisindeki yeri sınırlıdır. Bu bakımdan AR-GE çalışmaları yaparak tarımsal üretimin verimliliği ve ürün yelpazesinin artırılması, istihdam ve üretim açısından büyük önem arz etmektedir. Bu proje dâhilinde çiftçilere eğitim, demonstrasyon çalışmaları için beş yıllık planlama için 1.000.000,00 TL bütçe ayrılması.

<i>Faaliyetler</i>	<i>İşin Başlama ve Bitiş Tarihleri</i>	<i>Yaklaşık Maliyetler (TL)</i>
<i>Faaliyet 17.1.1</i> : ARGE çalışmaları.	2015 - 2020	Yasal Birim Fiyatlar
<i>Faaliyet 17.1.2</i> : Ürün seçimi ve demonstrasyon	2015 - 2020	
<i>Faaliyet 17.1.3</i> : çiftçi seçimi ve örnek üretim	2015 - 2020	
<b>Performans Göstergeleri</b> : ortalama yıllık 200.000,00 TL maliyet		

**Stratejik Hedef 17.2** : Arazi yolları rehabilitasyon projesi, her yıl 20 km bağ ve tarım arazilerine giden yolların rehabilitasyonu.

<i>Faaliyetler</i>	<i>İşin Başlama ve Bitiş Tarihleri</i>	<i>Yaklaşık Maliyetler (TL)</i>
--------------------	--	---------------------------------



<b>Faaliyet 17.3.1 : Yol rehabilitasyon çalışmaları.</b>	2015 - 2020	Yasal Birim Fiyatlar
<b>Performans Göstergeleri: Yapılan yol çalışması miktarı.</b>		

**STRATEJİK AMAÇ 18: Hayvancılıkta hayvan refahı ve hayvansal ürün artışının sağlanması**

**Stratejik Hedef 18.1 : İlimizde bulunan küçükbaş ve büyükbaş hayvanın salgın hastalıklara karşı korumak ve bunların hayvansal üretimini arttırmak için çalışmalarda bulunmak. Bu bağlamda hayvan yetiştiricilerin gelir düzeyini arttırmak.**

<b>Faaliyetler</b>	<b>İşin Başlama ve Bitiş Tarihleri</b>	<b>Yaklaşık Maliyet (TL)</b>
<b>Faaliyet 18.1.1 :Hayvan içme suyu (HİS) göleti yapımı</b>	2015 - 2020	Yasal Birim Fiyatlar
<b>Faaliyet 18.1.2: Sıvat yapımı</b>	2015 - 2020	
<b>Performans Göstergeleri: Yapılan gölet ve sıvat yapımı ve faydalanan köy ve hayvan sayısı</b>		

**Stratejik Hedef 18.2 : Hayvan hastalık ve zararları ile mücadelede acil müdahale araç alımı**

<b>Faaliyetler</b>	<b>İşin Başlama Ve Bitiş Tarihleri</b>	<b>Yaklaşık Maliyet (TL)</b>
<b>Faaliyet 18.2.1: 1 araç alımı</b>	2015 - 2020	Yasal Birim Fiyatlar
<b>Performans Göstergeleri: Alınan acil müdahale aracı.</b>		

**Stratejik Hedef 18.3 : Aşı, serum ve sarf malzemelerinin alımı, ilimizde küçük ve büyükbaş hayvanlarda görülen ve ölümlere neden olan şap ve antrax(Şarbon) hastalığına karşı küçükbaş, büyükbaş hayvanın aşlanması ve sarf malzemelerin alınması**

<b>Faaliyetler</b>	<b>İşin Başlama Ve Bitiş Tarihleri</b>	<b>Yaklaşık Maliyet (TL)</b>
<b>Faaliyet 18.3.1 : Aşı, serum ve sarf malzemelerinin alınması</b>	2015 - 2020	Yasal Birim Fiyatlar
<b>Performans Göstergeleri: hayvanın aşı sayısı/ aşı miktarı</b>		

**Stratejik Hedef 18.4: Suni tohumlama projesi**

<b>Faaliyetler</b>	<b>İşin Başlama ve Bitiş Tarihleri</b>	<b>Yaklaşık Maliyet (TL)</b>
--------------------	--	------------------------------



<b>Faaliyet 18.4.1</b> : 5000 büyükbaş hayvanın tohumlanması	2015 - 2020	Yasal Birim Fiyatlar
<b>Performans Göstergeleri:</b> 5000 büyükbaş hayvanın tohumlanması		

**STRATEJİK AMAÇ 19:** Projelere yönelik Eğitim ve Yayım hizmetlerinin geliştirilmesi

**Stratejik Hedef 19.1 :** Bakanlığımız ve İl Özel İdare kaynaklı yapılan projelerin hedefine ulaşabilmesi için il merkezi ve ilçelerimizde eğitim yayım çalışmaları yapılması

<b>Faaliyetler</b>	<b>İşin Başlama Ve Bitiş Tarihleri</b>	<b>Yaklaşık Maliyet (TL)</b>
<b>Faaliyet 19.1.1</b> : Eğitim ve yayım çalışmalarında kullanılmak üzere malzeme alımı (projeksiyon, dizüstü bilgisayar, fotoğraf makinesi)	2015 - 2020	Yasal Birim Fiyatlar
<b>Faaliyet 19.1.2:</b> Eğitim ve yayım çalışmalarında kullanılmak üzere basılı ve görsel yayım materyallerinin hazırlanması (Afiş, broşür, CD,Kırlangıç, Pankart vs.)	2015 - 2020	
<b>Performans Göstergeleri:</b> alınan malzemeler, basılı yayınların sayısı		

**Stratejik Hedef 19.2:** Mobil eğitim ve yayım aracının alınması

<b>Faaliyetler</b>	<b>İşin Başlama ve Bitiş Tarihleri</b>	<b>Yaklaşık Maliyet (TL)</b>
<b>Faaliyet 19.2.1</b> : Eğitim ve yayım çalışmalarında kullanılmak üzere donanımlı(Projeksiyon, Ses sistemi, Bilgisayar) mobil araç	2015 - 2020	Yasal Birim Fiyatlar
<b>Performans Göstergeleri:</b> alınan mobil araç		

**STRATEJİK AMAÇ 20:** Kurumsal Kapasitenin artırılması

**Stratejik Hedef 20.1:** İl ve İlçe müdürlüklerimizin gerçekleştireceği çalışmalarda kullanılmak üzere 6 adet Pick-up alımı

<b>Faaliyetler</b>	<b>İşin Başlama ve Bitiş Tarihleri</b>	<b>Yaklaşık Maliyet (TL)</b>
<b>Faaliyet 20.1.1</b> : 6 adet pick-up alımı	2015 - 2020	Yasal Birim Fiyatlar
<b>Performans Göstergeleri:</b> alınan pick-up sayıları		



**STRATEJİK AMAÇ 21:** Muş ilinin tanıtımını sağlamak üzere her türlü kültürel envanterin hazırlanması ve kitap haline getirilmesi ile kültürel etkinlik ve festivallerin planlanarak yapılması

**Stratejik Hedef 21.1:** İlin tanıtımı ile ilgili envanter çalışmalarının yapılmasını sağlamak ve kültürel etkinlik ve festivallerin yapılması

<i>Faaliyetler</i>	<i>İşin Başlama ve Bitiş Tarihleri</i>	<i>Yaklaşık Maliyetler (TL)</i>
<b>Faaliyet 21.1.1 :</b> Muş İli Somut Olmayan Kültürel Miras Envanteri Çalışmaları	2015 - 2020	Yasal Birim Fiyatlar
<b>Faaliyet 21.1.2 :</b> İl envanterinin hazırlanması ve baskısının yapılması ile Muş ilinin tanıtılması	2015 - 2020	
<b>Faaliyet 21.1.3 :</b> İl prestij kitabının hazırlanması ve baskısının yapılması	2015 - 2020	
<b>Faaliyet 21.1.4 :</b> İl Halk kütüphanesi için 20 adet bilgisayar ve yazıcı alınması	2015 - 2020	
<b>Faaliyet 21.1.5 :</b> Şehir Planı İl Turizm Haritasının Hazırlanması	2015 - 2020	
<b>Faaliyet 21.1.6 :</b> Taşınmaz Kültür Varlıkları Yapı Envanterinin Hazırlanması	2015 - 2020	
<b>Faaliyet 21.1.7 :</b> Kültürel etkinlik ve festivallerin yapılması	2015 - 2020	
<b>Performans Göstergeleri :</b> Envanter çalışmalarının hazırlamak ve kültürel etkinlik ve festivallerin yapılması		

**STRATEJİK AMAÇ 22:** Eski hükümet konağının Arkeoloji müzesi ve bünyesinde kent tarihi ve etnografya müzesine dönüştürülmesi yanı sıra Tescilli Kültür varlıklarının (Cami, Kilise, Kale, Höyük v.b) restorasyon , restitüsyon ve benzeri çalışmalarıyla İl Turizmine kazandırılması

**Stratejik Hedef 22.1:** Eski hükümet konağının bakım onarım ve tadilat işlemlerinin yapılarak müze haline dönüştürülmesi

<i>Faaliyetler</i>	<i>İşin Başlama ve Bitiş Tarihleri</i>	<i>Yaklaşık Maliyetler (TL)</i>
<b>Faaliyet 22.1.1:</b> Eski Hükümet Konağının müzeye dönüştürülmesi için gerekli bakım ve onarımını yapmak.	2015 - 2020	Yasal Birim Fiyatlar
<b>Faaliyet 22.1.2:</b> Tescilli Kültür varlıklarının (Cami, Kilise, Kale, Höyük v.b) restorasyon, restitüsyon ve benzeri çalışmalarla İl Turizmine kazandırılması, Özellikle Çengilli Kilisesinin restorasyon çalışmalarının başlatılması.	2015 - 2020	Yasal Birim Fiyatlar
<b>Performans Göstergeleri:</b> Eski Hükümet Konağının müzeye dönüştürülerek yeniden hizmete kazandırılması. Tescilli Kültür varlıklarının (Cami, Kilise, Kale, Höyük v.b) restorasyon, restitüsyon ve benzeri çalışmalarla İl Turizmine kazandırılması		



**STRATEJİK AMAÇ 23:** Milli eğitim alanında ARGE çalışmalarına destek olunması

**Stratejik Hedef 23.1:** Kurumumuzla MEM arasında stratejik proje ortaklıklarının kurulması

<i>Faaliyetler</i>	<i>İşin Başlama ve Bitiş Tarihleri</i>	<i>Yaklaşık Maliyetler (TL)</i>
<i>Faaliyet 23.1.1 : Miili eğitim Proje ofisi ile kurumumuz yetkin personeli ile kurumsal kapasite ve proje çalışmaları yürütmek.</i>	2015 - 2020	Yasal Birim Fiyatlar
<i>Performans Göstergeleri : Kazanılacak proje sayısı</i>		

**STRATEJİK AMAÇ 24:** İlimizde bulunan tüm okullarımızdaki eğitim kalitesinin yükselmesine katkıda bulunacak yeni kurum binaları yapmak ve mevcut bina, tesis, araç ve gereçlerin bakım ve onarımını periyodik olarak gerçekleştirmek. Eğitim öğretim ortamlarının çağın gereklerine uygun araç gereçlerle donatılmasını sağlamak,

**Stratejik Hedef 24.1 :** İlimiz Merkez Yavuz Selim İlk okuluna 72 seyirci kapasiteli Küçük Tip Kapalı Spor Salonu Yapmak.

<i>Faaliyetler</i>	<i>İşin Başlama ve Bitiş Tarihleri</i>	<i>Yaklaşık Maliyetler (TL)</i>
<i>Faaliyet 24.1.1 : Proje ve fizibilite çalışmalarının yapılması</i>	2013-2015	Yasal Birim Fiyatlar
<i>Faaliyet 24.1.2 : Arsa zemin etüt, proje hazırlama ve keşiflerin çıkarılması.</i>	2013-2015	
<i>Faaliyet 24.1.3: Spor Salonu inşaatının gerçekleştirilmesi</i>	2015-2015	
<i>Performans Göstergeleri: Hayat boyu sporun önemini uygulayarak öğrenenlerin sayısı.</i>		

**Stratejik Hedef 24.2:** İlimiz Varto İlçe Merkezlerine Öğretmenevi Binası yapmak.

<i>Faaliyetler</i>	<i>İşin Başlama ve Bitiş Tarihleri</i>	<i>Yaklaşık Maliyetler (TL)</i>
<i>Faaliyet 24.2.1: Yeni öğretmenevi binası için arsa temin edilmesi</i>	2013–2015	Yasal Birim Fiyatlar
<i>Faaliyet 24.2.2: Arsa zemin etüt, proje hazırlama ve keşiflerin çıkarılması.</i>	2013–2015	
<i>Faaliyet 24.2.3: Varto İlçe Merkezlerine Öğretmenevi Binasının yapılması.</i>	2015 - 2020	





**Performans Göstergeleri:** Yıl içinde öğretmen evinde faydalanan öğretmenlerin memnuniyet oranı

**Stratejik Hedef 24.3:** İlimiz Merkezinde 200 Öğrenci Kapasiteli Pansiyon Binası Yapmak.

<b>Faaliyetler</b>	<b>İşin Başlama ve Bitiş Tarihleri</b>	<b>Yaklaşık Maliyetler (TL)</b>
<b>Faaliyet 24.3.1:</b> Proje ve fizibilite çalışmalarının yapılması	2013–2015	Yasal Birim Fiyatlar
<b>Faaliyet 24.3.2:</b> Arsa zemin etüt, proje hazırlama ve keşiflerin çıkarılması.	2013–2015	
<b>Faaliyet 24.3.3:</b> Pansiyon binası inşaatının gerçekleştirilmesi	2015 - 2020	
<b>Performans Göstergeleri :</b> Barınma sıkıntısı çeken öğrenci sayısı.		

**Stratejik Hedef 24.4:** Muş Merkezinde Modern bir Halk Kütüphanesi ve 800 Kişilik Çok Amaçlı Konser Salonu Yapmak.

<b>Faaliyetler</b>	<b>İşin Başlama ve Bitiş Tarihleri</b>	<b>Yaklaşık Maliyetler (TL)</b>
<b>Faaliyet 24.4.1:</b> Proje ve fizibilite çalışmalarının yapılması	2013–2015	Yasal Birim Fiyatlar
<b>Faaliyet 24.4.2:</b> Arsa zemin etüt, proje hazırlama ve keşiflerin çıkarılması.	2013–2015	
<b>Faaliyet 24.4.3:</b> Halk Kütüphanesi binası ve Çok Amaçlı Konser Salonu binası inşaatının gerçekleştirilmesi	2015 - 2020	
<b>Performans Göstergeleri :</b> Sosyal ve kültürel etkinliklere katılan kişi ve öğrenci sayısı.		

**Stratejik Hedef 24.5:** İlimiz Merkezinde 16 Derslikli Anadolu Lisesi, 200 Öğrencilik Pansiyon Binası Yapmak.

<b>Faaliyetler</b>	<b>İşin Başlama ve Bitiş Tarihleri</b>	<b>Yaklaşık Maliyetler (TL)</b>
<b>Faaliyet 24.7.1:</b> Proje ve fizibilite çalışmalarının yapılması	2013–2015	Yasal Birim Fiyatlar
<b>Faaliyet 24.7.2:</b> Arsa zemin etüt, proje hazırlama ve keşiflerin çıkarılması.	2013–2015	
<b>Faaliyet 24.7.3:</b> Lise, Pansiyon binası inşaatının gerçekleştirilmesi	2015 - 2020	





**Performans Göstergeleri :** Zorunlu Eğitim kapsamında liseye gitmesi gereken çocuk ve barınma sıkıntısı çeken öğrenci sayısı.

**Stratejik Hedef 24.6:** İlimiz Varto İlçesinde Yeni bir Anadolu Lisesi Binası Yapmak.

<b>Faaliyetler</b>	<b>İşin Başlama ve Bitiş Tarihleri</b>	<b>Yaklaşık Maliyetler (TL)</b>
<b>Faaliyet 24.9.1:</b> Proje ve fizibilite çalışmalarının yapılması	2015–2015	Yasal Birim Fiyatlar
<b>Faaliyet 24.9.2:</b> Arsa zemin etüt, proje hazırlama ve keşiflerin çıkarılması.	2015–2015	
<b>Faaliyet 24.9.3:</b> Lise binası inşaatının gerçekleştirilmesi	2016–2020	
<b>Performans Göstergeleri :</b> Varto Lisesinde Derslik Başına Düşen Öğrenci sayısı. Lise Binasının Kültür Bakanlığına ait olması ( Geçici Bina)		

**Stratejik Hedef 24.7:**Zorunlu eğitim, (4+4+4) kapsamında ihtiyaç duyulacak olan yeni ilkokul, ortaokul, lise, ek derslik, binaları yapmak.

<b>Faaliyetler</b>	<b>İşin Başlama ve Bitiş Tarihleri</b>	<b>Yaklaşık Maliyetler (TL)</b>
<b>Faaliyet 24.20.1 :</b> Zorunlu eğitim (4+4+4) kapsamında ihtiyaç duyulacak, ilkokul, ortaokul, lise, ek derslik, spor salonu ve çok amaçlı salon vb. binalarının tespitini yapmak.	2015 - 2020	Yasal Birim Fiyatlar
<b>Faaliyet 24.20.2 :</b> Taşıma yapılan köylere öncelik vermek.	2015 - 2020	
<b>Faaliyet 24.20.3 :</b> Derslik başına düşen öğrenci sayısı fazla olan okullara ek derslik veya derslik yapmaya öncelik vermek.	2015 - 2020	
<b>Faaliyet 24.20.4 :</b> Ekonomik ömrünü doldurmuş binaların yenilenmesine öncelik vermek	2015 - 2020	
<b>Faaliyet 24.20.05 :</b> Okulsuz yerleşim birimlerine öncelik vermek.	2015 - 2020	
<b>Faaliyet 24.20.6 :</b> İlkokul ve ortaokul binalarının ayırılmasına öncelik vermek.	2015 - 2020	
<b>Performans Göstergeleri :</b> 1-İlkokul ve ortaokul binaları aynı okul içinde eğitim gören öğrenci sayısı 2-Taşımali öğrenci sayısı 3-Derslik başına düşen öğrenci sayısı 4-Okulsuz yerleşim birimi sayısı		



**Stratejik Hedef 24.8:** İhtiyaç duyan okulların ve müdürlüğümüze bağlı kurumların bakım ve onarımı tamamlanarak alt yapı, temizlik ve donatım ihtiyaçlarının karşılanması.

<b>Faaliyetler</b>	<b>İşin Başlama ve Bitiş Tarihleri</b>	<b>Yaklaşık Maliyetler (TL)</b>
<b>Faaliyet 24.21.1 :</b> Bakım ve onarıma ihtiyacı olan bina ve tesislerin tespitinin yapılması.	2015 - 2020	Yasal Birim Fiyatlar
<b>Faaliyet 24.21.2 :</b> Periyodik bakım ve onarımlarının zamanında yapılması.	2015 - 2020	
<b>Faaliyet 24.21.2 :</b> Okullara doğal gaz tesisatının çekilmesi	2015 - 2020	
<b>Faaliyet 24.21.3 :</b> Taşıma merkezi okulların onarımlarına öncelik verilmesi.	2015 - 2020	
<b>Faaliyet 24.21.4 :</b> Öncelikle yatılı okul ve pansiyon binalarının onarım ihtiyaçlarının giderilmesi ve Okulların depreme karşı güçlendirilmesi	2015 - 2020	
<b>Faaliyet 24.21.5 :</b> Okulların temizlenmesi için hizmet alımı yapılması metropol ilçeler dahil tüm ilçelerin kapsam içine alınması	2015 - 2020	Yasal Birim Fiyatlar
<b>Faaliyet 24.21.6 :</b> Okulların donatım ihtiyaçlarının karşılanması	2015 - 2020	
<b>Performans Göstergeleri :</b> 1-Yıl içinde büyük onarım gören kurum sayısı 2-Yıl içinde küçük onarım gören kurum sayısı 3-Temizlik hizmeti alınan kurum sayısı 4-İhtiyaç duyulan malzemeler		

**STRATEJİK AMAÇ 25:** Eğitim kurumlarımızın fiziki alt yapı ve kapasitesini genişletmek

**Stratejik Hedef 25.1 :** Halen 35 olan derslik başına düşen öğrenci sayısının 2020 yılı sonuna kadar aşamalı olarak 30'a indirilmesi . Okul binaları için arsa kamulaştırmalarının yapılması.

<b>Faaliyetler</b>	<b>İşin Başlama ve Bitiş Tarihleri</b>	<b>Yaklaşık Maliyetler (TL)</b>
<b>Faaliyet 25.1.1 :</b> Okul derslik inşaatı yapımı	2015 - 2020	Yasal Birim Fiyatlar
<b>Faaliyet 25.1.2 :</b> Benim de bir evim olsun projesi çalışmaları (200 kişilik orta öğretim pansiyonu)	2015 - 2020	
<b>Faaliyet 25.1.3:</b> Üçü Bir Arada projesi çalışmaları (Üç mahalleye hitap eden 24 derslikli ilkokul-ortaokul binası )	2015 - 2020	
<b>Faaliyet 25.1.4:</b> Öncelikleri tespit edilip okulların bahçelerine spor salonu yapılması	2015 - 2020	-



<b>Faaliyet 25.1.5:</b> İmar planında Okul Alanı olarak ayrılan okul arsası için belediyelerle görüşülüp yer temini ve kamulaştırma için para ayrılması	2015 - 2020	-
<b>Faaliyet 25.1.6:</b> Hayırsever vatandaşlara okul yaptırmak için yapılacak çalışmalar.	2015 - 2020	-
<b>Faaliyet 25.1.7:</b> Meslek liselerinin şehrimizde artırılması noktasında çalışmalar yapılması	2015 - 2020	-
<b>Faaliyet 25.1.8:</b> İlimiz Merkezine 10.000 kişilik bir ortaöğretim kampüsü yaptırmak	2015 - 2020	-
<b>Performans Göstergeleri :</b>  1-İhtiyaç duyulan derslik sayısı,  2- Kamulaştırılacak arsa bilgileri  3-Donatım ihtiyaç girdileri.		

**STRATEJİK AMAÇ 26:** Sağlığa Yönelik risklerden toplumu korumak

**Stratejik Hedef 26.1 :** Sağlıklı hayat programlarına tüm halkımızın erişimini sağlamak.

<b>Faaliyetler</b>	<b>İşin Başlama ve Bitiş Tarihleri</b>	<b>Yaklaşık Maliyetler (TL)</b>
<b>Faaliyet 26.1.1 :</b> Anne, çocuk ve ergen sağlığını geliştirmek, 2020 yılı sonuna kadar anne ölümlerini yüzde 5'in, bebek ölümlerini binde 5' in altına indirmek.	2015 - 2020	Yasal Birim Fiyatlar
<b>Faaliyet 26.1.2 :</b> Acil sağlık hizmetleri ve afetlerde sağlık yönetimini; acil hollere, afetlere ve tehditlere karşı geliştirmeye devam etmek, zamanında, etkili ve verimli şekilde ihtiyaca cevap verecek durumda tutmak.	2015 - 2020	
<b>Faaliyet 26.1.3:</b> Bulaşıcı hastalıkların görülme sıklığını ve bu hastalıklara bağlı ölümleri azaltmak	2015 - 2020	
<b>Faaliyet 26.1.4:</b> Bulaşıcı olmayan hastalıkların görülme sıklığını ve bu hastalıklardan kaynaklanan ölümleri azaltmak.	2015 - 2020	
<b>Faaliyet 26.1.5:</b> On beş yaş üzerinde sigara içmeyenlerin oranını 2020 yılı sonuna kadar %80'in üzerine çıkarmak, alkol kontrol programını uygulamaya koymak, bağımlılık yapıcı madde kullanımını azaltmak.	2015 - 2020	
<b>Faaliyet 26.1.6:</b> Sağlıklı ve güvenli fiziki çevrede yaşayanların oranının artırılması için destek sağlamak.İçme suyu ve Kullanma suyunun hijyenini sağlamak için başta klorlama olmak üzere diğer tedbirler almak	2015 - 2020	



<b>Faaliyet 26.1.7:</b> Çalışanların iş sağlığı hizmetlerine bütünüyle erişimini sağlamak, meslek hastalıklarından kaynaklanan ölüm ve maluliyet oranlarını azaltmak.	2015 - 2020	
<b>Performans Göstergeleri :</b>		
1-Anne ve Çocuk ölümlerini en aza indirmek		
2- İl Afet Acil Planı oluşturmak		
3-Bulaşıcı hastalıklardan ölüm oranını azaltmak		
4-Bulaşıcı olmayan hastalıklardan ölüm oranını azaltmak		
5-Sigara içmeyenlerin oranını yükseltmek		
6-Sağlıklı ortamda yaşayanların sayısını artırmak		
7-Meslek hastalıklardan kaynaklanan ölüm oranı		

**STRATEJİK AMAÇ 27:** İhtiyaç duyulan sağlık hizmetlerinin güvenli ve kaliteli olarak sunulmasını sağlamak

**Stratejik Hedef 27.1 :** Hastane hizmetlerini idari, yapısal ve fonksiyonel olarak geliştirmeye devam etmek, hizmet standartlarını yükseltmek ve verimliliği artırmak.

<b>Faaliyetler</b>	<b>İşin Başlama ve Bitiş Tarihleri</b>	<b>Yaklaşık Maliyetler (TL)</b>
<b>Faaliyet 27.1.1 :</b> Teşhis, tedavi ve rehabilitasyon hizmetlerinin kalitesini artırmak, erişilebilirlik, etkililik, verimlilik, ölçülebilirlik ve hakkaniyet ilkeleri çerçevesinde yürütülmesini sağlamak.	2015 - 2020	Yasal Birim Fiyatlar
<b>Faaliyet 27.1.2:</b> Sağlık hizmetlerinin iyileştirilmesi kapsamında, ARGE çalışmaları ve bilimsel yayınları desteklemek	2015 - 2020	
<b>Faaliyet 27.1.3:</b> İlaç ve tıbbi cihaz hizmetlerini geliştirmek ve güvenli, erişilebilir, kaliteli şekilde sunumu sürekli kılmak	2015 - 2020	
<b>Performans Göstergeleri :</b>		
1-Teşhis tedavi ve rehabilitasyon hizmetlerinin kalitesini artırmak,		
2- Destek verilen bilimsel yayınların sayısı		
3-İlaç ve tıbbi cihaz hizmetlerini kaliteli sunumunu sürekli kılmak		

**STRATEJİK AMAÇ 28:** Sağlık hizmetlerinde insan odaklı yaklaşımı esas alarak hakkaniyeti gözetmek, ihtiyaçlara ve beklentilere cevap verebilirliği sağlamak:

**Stratejik Hedef 28.1:** Sağlık hizmet sunumunda insan odaklı yaklaşımı temel alarak bedensel, zihinsel, sosyal ya da ekonomik şartları nedeniyle özel ihtiyacı olan kişilere öncelik vermek.



<b>Faaliyetler</b>	<b>İşin Başlama ve Bitiş Tarihleri</b>	<b>Yaklaşık Maliyetler (TL)</b>
<b>Faaliyet 28.1.1:</b> Birinci basamak sağlık hizmetlerinin kalitesi ile hizmet sunan ve hizmet alanların memnuniyetini artırmak ve insan odaklı hizmet üretmek amacıyla Aile Hekimliği Uygulamasını sürekli geliştirmek.	2015 - 2020	Yasal Birim Fiyatlar
<b>Faaliyet 28.1.2</b> Sağlık hizmet sunum süreçlerinde tıbbi gerekliliklerle birlikte hasta ve hasta yakınlarının beklentilerine cevap vermek ve memnuniyet düzeyini yükseltmek.	2015 - 2020	
<b>Faaliyet 28.1.3:</b> Halkımızın sağlık hizmetlerine erişiminde finansal riskten korunmasını sağlamak	2015 - 2020	
<b>Performans Göstergeleri :</b>  1-Aile Hekimlikleri tarafından hizmet sunulan kişi sayısı,  2- Hasta ve hasta yakınlarının memnuniyetini yükseltmek  3-Sağlık hizmetlerinde erişimde maliyetlerin minimum seviyeye indirilmesi		

**STRATEJİK AMAÇ 29 :** Merkezde ve İlçelerde 1'er adet olmak üzere toplam 11 Afet Acil Sağlık İstasyonunun kurulması.

**Stratejik Hedef 29.1:** Merkez ve İlçelerde Acil Sağlık istasyonlarının kurulması.

<b>Faaliyetler</b>	<b>İşin Başlama ve Bitiş Tarihleri</b>	<b>Yaklaşık Maliyetler (TL)</b>
<b>Faaliyet 29.1.1:</b> Proje ve Fizibilite çalışmalarının yapılması	2015 - 2020	----
<b>Faaliyet 29.1.2</b> Arsa Zemin Etüt proje hazırlama ve keşiflerin çıkartılması	2015 - 2020	
<b>Faaliyet 29.1.3:</b> Afet Acil sağlık istasyonlarının kurulması işinin gerçekleştirilmesi	2015 - 2020	
<b>Performans Göstergeleri :</b> Afet Acil Sağlık istasyonlarının hizmete sunulması		

**STRATEJİK AMAÇ 30:** Sağlık hizmetlerini daha etkin bir şekilde yürütmek için 10 adet ambulans ihtiyacının sağlanması.

**Stratejik Hedef 30.1:** 10 adet ambulans satın alınması

<b>Faaliyetler</b>	<b>İşin Başlama ve Bitiş Tarihleri</b>	<b>Yaklaşık Maliyetler (TL)</b>
<b>Faaliyet 30.1.1:</b> 10 adet Ambulans satın alınması	2015 - 2020	Yasal Birim Fiyatlar
<b>Performans Göstergeleri :</b> Ambulans araç sayısı		



İl Özel İdaresinin 2015-2015-2016-2017-2020 Yıllarına ilişkin kaynak ihtiyacı 200.000.000,00 TL olup, gösterilen Amaç, Hedef ve faaliyetler Muş İl Özel İdaresinin öz kaynakları ve Bakanlıkların katkılarıyla gerçekleştirilecektir.

## İZLEME VE DEĞERLENDİRME YÖNTEMİ

İzleme, stratejik plan uygulamasının sistematik olarak takip edilmesi ve raporlanmasıdır. Değerlendirme ise uygulama sonuçlarının stratejik amaç ve hedeflere kıyasla ölçülmesi ve söz konusu amaç ve hedeflerin tutarlılık ve uygunluğunun analizidir.

İzleme raporları esas alınarak yapılacak değerlendirme ile uygulama sonuçları amaç ve hedeflere kıyasla ölçülecektir. Stratejik plan uygulama sürecinde, izleme ve değerlendirme faaliyetleri sonucunda elde edilen bilgiler kullanılarak plan gözden geçirilecek, hedeflenen ve ulaşılan sonuçlar karşılaştırılarak stratejik planın başarıyla uygulanabilmesi için gereken tedbirler alınacaktır.



### AMAÇ BİRİM İLİŞKİSİ

AMAÇ SORUMLU BİRİM	PLAN PROJE VE YATIRIM MÜDÜRLÜĞÜ	YOL ULAŞIM MÜDÜRLÜĞÜ	İMAR KENTSEL VE İYİLEŞTİRME MÜDÜRLÜĞÜ	MALİ HİZMETLER MÜDÜRLÜĞÜ
<b>AMAÇ-1</b> Sürdürülebilirlik ilkesinden hareketle kırsalda ekonomik, ekolojik ve sosyolojik kalkınmanın sağlanabilmesi için kırsal altyapıda mevcut durumun korunması ve sorunların katılımcı bir yaklaşımla giderilmesini, doğal kaynakların korunmasını ve verimliliğinin artırılmasını, gelir getirici ürün ve imkanların çeşitlendirilmesini, kırsal kent arasındaki yaşam standartlarının en aza indirilmesini, kırsal kültürün korunması ve geliştirilmesini sağlamak,				
<b>AMAÇ-2</b> Çalışmaların daha etkin ve süratli yapılmasını temin amacıyla lağımık halde bulunan ve ekonomik ömrünü yitirmiş hizmet binasının yerine yapılan yeni Özel İdare Hizmet Binasında faaliyetlerini verimli etkin bir şekilde yürütmek.				
<b>AMAÇ-3</b> Ekonomik kaynakların daha etkin ve verimli kullanılarak, yol ağımızdaki yolların mevcut durumlarının korunması, rutin olarak bakım ve onarımlarının yapılması ve Stabilize yolların mevcut durumların iyileştirilmesi				
<b>AMAÇ-4</b> İl Özel İdaresinin yetkili olduğu alanlarda, emir ve yasaklarının etkin ve süratli bir şekilde uygulanması, yasalara ve yasaklara uymayanların tespiti neticesinde faaliyetlerine engel olunarak, huzurlu, sağlıklı, güvenli ve kaliteli bir kent yaşamını oluşturmak.				



<b>AMAÇ-5</b> İdare kaynaklarını etkili, verimli kullanmak.				
<b>AMAÇ-6</b> Belediye mücavir alanları dışında İmar Mevzii planlarının yapılması, Kıyı kenar çizgilerinin belirlenmesi, Çevre ile ilgili veri ve bilgi iletişim sistemleri oluşturmak, yeni köy yerleşim alanları belirlenerek ilin çevre ve yaşam standartları iyileştirilecek, mekânsal gelişmeye yön verilecek.				





## İDARİ BİRİMLERİN AMAÇ BİRİM İLİŞKİSİ

AMAÇ-SORUMLU BİRİM	MALİ HİZMETLER MÜD.	YAZI İŞLERİ MÜD.	ENCÜMEN MD.	KÜLTÜR VE SOSYAL İŞ.MD.	DESTEK HİZMETLERİ MD.	YOL VE HİZMETLER MÜD.	SAĞLIK MÜDÜRLÜĞÜ	İMAR VE KENTSEL MÜD.	TARIMSAL HİZ. MÜD.	PLAN PRPJE VE İNŞAAT MD..	BİLGİ İŞLEM MÜD.	CEVRE KORUMA KONT MD.	RUHSAT VE DENETİM MÜD.
<b>AMAÇ-1</b> İdarenin 5 yıllık Stratejik Planı ve buna bağlı olarak yıllık yatırım programını, performans programını, bütçe, kesin hesap ve faaliyet raporlarını hazırlayarak uygulamaya sunmak, köy sosyal tesisleri ile Köylere Hizmet Götürme birliklerinin kırsalda üstlendikleri yatırım projelerine nakdi yardım													
<b>AMAÇ-2</b> Faaliyetlerin yürütülmesinde zaman kaybını en aza indirmek													



<b>AMAÇ-3</b> İl Özel İdaresinin birimleri ve diğer kurumlardan gelen yazıları kayıt edip, gününde cevap vermek ve diğer ödeme evraklarını eksiksiz olarak kontrol edip zamanında ödenmesini sağlamak, evraklardan kesilen vergileri herhangi bir cezaya maruz kalmadan zamanında Vergi Dairesine internet üzerinden göndermek ve ödenmesini sağlamak.																			
<b>AMAÇ-4</b> İl Özel İdarenin gelir şubesi ile ilgili yazışmaların ve gelen-giden evrakların doğru bir şekilde ve zamanında ilgili yerlere gönderilmesi ve gerektiğinde bulunmasını sağlamak amacıyla kayıt altına almak.																			
<b>AMAÇ-5</b> İl Özel İdarenin gelirleri ile ilgili iş ve işlemlerin takibini doğru ve düzenli bir biçimde sağlamak amacıyla yapılan işleri kayıt altına almak.																			



<p><b>AMAÇ-6</b></p> <p>Temsil, Ağırılama, Tören, Fuar, Organizasyon, Vali Konağı, Vali Yardımcıları Lojmanları ve İl Özel İdaresinin tüm hizmet binaları, lojmanları ile tüm birimlerinin taşınır ve sarf malzeme ihtiyaçları ile bakım, onarım ve diğer tüm ihtiyaçlarını mevzuatı çerçevesinde temin etmek ve kayıtlarını tutmak.</p>														
<p><b>AMAÇ-7</b></p> <p>Hizmet ihtiyacının gerektirdiği sayıda ve nitelikte personelin, İnsan Kaynakları Yönetimi anlayışı içinde çalışmasını sağlayarak personelin, performans, kariyer ve liyakatine göre istihdam edilip, özlük haklarının iyileştirilmesi suretiyle iş verimliliğini, çalışma ve yaşama standartlarını yükseltmek.</p>														
<p><b>AMAÇ-8</b></p> <p>İl Özel İdaresi'nin birimleri arasındaki ve diğer kurumlarla olan yazışmaları ve gelen giden evrakları doğru bir şekilde ve zamanında ilgili yerlere göndermek ve gerektiğinde bulunmasını kolaylaştıracak şekilde kayıt altına almak.</p>														



<p><b>AMAÇ-9</b></p> <p>İl Genel Meclisince alınan kararları zamanında ve hatasız bir şekilde başta Valilik Makamı olmak üzere ilgili birimlere göndermek ve bu kararlar doğrultusunda yapılacak hizmetlerde herhangi bir aksama veya gecikmeye sebebiyet vermemek amacıyla bu görevi titizlikle ve zamanında gerçekleştirmek.</p>														
<p><b>AMAÇ-10</b></p> <p>İl Encümenince alınan kararların zamanında ve hatasız bir şekilde başta Valilik Makamı olmak üzere ilgili birimlere göndermek ve bu kararlar doğrultusunda yapılacak hizmetlerde herhangi bir aksama veya gecikmeye sebebiyet vermemek amacıyla bu görevi titizlikle ve zamanında gerçekleştirmek.</p>														
<p><b>AMAÇ-11</b></p> <p>İl Özel İdaresinin mülkiyetinde bulunan gayrimenkullerin envanterlerinin çıkarılması, sicillerinin tutulması, tapularının alınması, tevhit, ifraz, tahsis, devir alım, satım işgallerin önlenmesi. Kamu kurum ve kuruluşları mülkiyetinde bulunan taşınmazların bedelsiz devirlerinin alınması veya tahsislerinin sağlanması. Özel ve tüzel kişilerin mülkiyetinde bulunan taşınmazların kamulaştırılması işlemlerinin sağlıklı olarak yürütülmesi</p>														



<p><b>AMAÇ-12</b></p> <p>Aile ve Sosyal Politikalar İl Müdürlüğü, Kültür ve Turizm İl Müdürlüğü ile koordineli şekilde kültür, sanat, turizm, sosyal hizmet, yoksullara yardım yapılması, mikro Kredi verilmesi v.b. faaliyetlerde bulunulması, bütçelerinin uygulanması ile görevlidir.</p>														
<p><b>AMAÇ-13</b></p> <p>İl Özel idaresinin ihtiyaç duyduğu muhtelif demirbaş, büro ve işyeri mal ve malzeme alımları, büro ve işyeri makine teçhizat alımları ve mevcutların onarımları.</p>														
<p><b>AMAÇ-14</b></p> <p>İl Özel idaresinin makine parkında bulunan araç ve iş makinelerinin verimli çalışmasını sağlamak ve sorumluluk alanındaki binaların yakacak ihtiyaçlarının sağlanması ve makine parkının güçlendirilmesi ve Yeni İl Özel idaresi Hizmet binasının hizmete girmesinden sonra eski hizmet binası, atölyeler, ambarlar ve akaryakıt istasyonu için yeni proje oluşturulması ve etkin bir faaliyet geliştirmek.</p>														



<p><b>AMAÇ-15</b> Sportif faaliyetlerin aksamadan yapılabilmesi ve her yaşta vatandaşın yetenekleri doğrultusunda sportif etkinliklere katılabilmesi için spor tesislerinin ihtiyaç duyduğu bakım onarım ve malzemelerin alımı işlerin tamamlanması.</p>														
<p><b>AMAÇ-16</b> Çevre Sorunlarını kalıcı çözümler üretmek. Sağlıklı bir çevre için çalışmak.</p>														
<p><b>AMAÇ-17</b> İlimiz ekonomisinde büyük öneme haiz tütün, şeker pancarı, ayçiçeği, slaşık mısır, arpa ve buğday ürünlerinin verimliliklerinin geliştirilmesi, Muş Bağcılığının geliştirilmesi, ilimiz hayvan varlığının korunması, ilimizde alternatif ürün olarak meyvecilikte elma, üzüm ve sebzeciliğin geliştirilmesi, bu bağlamda yetiştiricilerin gelir düzeyinin yükseltilmesi,</p>														



<b>AMAÇ-18</b> Hayvancılıkta hayvan refahı ve hayvansal ürün artışının sağlanması														
<b>AMAÇ-19</b> Projelere yönelik Eğitim ve Yayın hizmetlerinin geliştirilmesi														
<b>AMAÇ-20</b> Kurumsal Kapasitenin artırılması														



<p><b>AMAÇ-21</b></p> <p>Muş ilinin tanıtımını sağlamak üzere her türlü kültürel envanterin hazırlanması ve kitap haline getirilmesi ile kültürel etkinlik ve festivallerin planlanarak yapılması</p>														
<p><b>AMAÇ-22</b></p> <p>Eski hükümet konağının Arkeoloji müzesi ve bünyesinde kent tarihi ve etnografya müzesine dönüştürülmesi</p>														
<p><b>AMAÇ-23</b></p> <p>Milli eğitim alanında ARGE çalışmalarına destek olunması Muş ili merkez ve ilçelerde semt kütüphaneleri, toplantı salonu ve kültür merkezi binalarının yapımı.</p>														





<b>AMAÇ-24</b> İlimizde bulunan tüm okullarımızdaki eğitim kalitesinin yükselmesine katkıda bulunacak yeni kurum binaları yapmak ve mevcut bina, tesis, araç ve gereçlerin bakım ve onarımını periyodik olarak gerçekleştirmek. Eğitim öğretim ortamlarının çağın gereklerine uygun araç gereçlerle donatılmasını sağlamak,														
<b>AMAÇ-25</b> Eğitim kurumlarımızın fiziki alt yapı ve kapasitesini genişletmek														
<b>AMAÇ-26</b> Sağlığa Yönelik risklerden toplumu korumak														
<b>AMAÇ-27</b> İhtiyaç duyulan sağlık hizmetlerinin güvenli ve kaliteli olarak sunulmasını sağlamak														



<p><b>AMAÇ-28</b></p> <p>Sağlık hizmetlerinde insan odaklı yaklaşımı esas alarak hakkaniyeti gözetmek, ihtiyaçlara ve beklentilere cevap verebilirliği sağlamak:</p>														
<p><b>AMAÇ-29</b></p> <p>Sağlık hizmetlerinin daha etkin, verimli sunulmasını sağlamak amacıyla Merkezde Komuta Kontrol Merkezleri kurulması.</p>														
<p><b>AMAÇ-30</b></p> <p>Sağlık hizmetlerini daha etkin bir şekilde yürütmek için 10 adet ambulans ihtiyacının sağlanması.</p>														